

## รายงานการประชุม

คณะกรรมการพัฒนาการเกษตรและสหกรณ์จังหวัดยะลา ครั้งที่ ๑/๒๕๖๙

วันพุธที่ ๒๑ มกราคม ๒๕๖๙ เวลา ๐๙.๓๐ - ๑๒.๐๐ น.

ณ ห้องประชุม War room กอ.รมน.จังหวัดยะลา อาคาร ๒ ชั้น ๓ ศาลากลางจังหวัดยะลา

### ผู้มาประชุม

๑. นายเกียรติศักดิ์	มณีรัตน์	หัวหน้าสำนักงานจังหวัดยะลา	
		แทน ผู้ว่าราชการจังหวัดยะลา	ประธาน
๒. พ.อ.ศิษฏ์ภักดิ์ รัตนากาญจน์	จิระนันท์ประวัติ	หัวหน้ากลุ่มงานนโยบายแผนและการข่าว	
		แทน รองผู้อำนวยการรักษาความมั่นคงภายในจังหวัดยะลา	
๓. พ.ต.อ.หญิง กนกนุช	จันทร์จันทร์	ผู้กำกับฝ่ายอำนาจการตำรวจภูธรจังหวัดยะลา	
		แทน ผู้บังคับการตำรวจภูธรจังหวัดยะลา	
๔. นางสาวเยาวภา	พิมพ์พงศ์	เจ้าพนักงานปกครองชำนาญการ	
		แทน ปลัดจังหวัดยะลา	
๖. นางจุไลวรรณ	รุ่งกานันต์วงศ์	ประมงจังหวัดยะลา	
๗. นายอรรถพล	แสนพันทา	ปศุสัตว์จังหวัดยะลา	
๘. นายอาทิตย์	ภูมิหิษฐ์	ผู้อำนวยการสถานีพัฒนาที่ดินยะลา	
๙. นายสุชาติ	อนันตะ	นักวิชาการสาธารณสุขเชี่ยวชาญ (ด้านส่งเสริมพัฒนา)	
		แทน นายแพทย์สาธารณสุขจังหวัดยะลา	
๑๐. นางชูเรียนา	ระเด่นกุล	นักวิชาการพัฒนาชุมชนชำนาญการพิเศษ	
		รักษาราชการแทน พัฒนาการจังหวัดยะลา	
๑๑. นางสาวชีวันรัตน์	โสมนะ	นักวิชาการตรวจสอบบัญชีชำนาญการพิเศษ	
		แทน ผู้อำนวยการสำนักงานตรวจสอบบัญชีสหกรณ์ยะลา	
๑๒. นายสมชาย	คังคะมณี	นักวิเคราะห์นโยบายและแผนชำนาญการพิเศษ	
		แทน ผู้อำนวยการสำนักงานเศรษฐกิจการเกษตร ที่ ๙	
๑๓. นายฉัตรชัย	จำรัสศรี	นายช่างชลประทานอาวุโส	
		แทน ผู้อำนวยการโครงการชลประทานยะลา	
๑๔. นางสาวเพ็ญภา	ฤทธิมาส	ผู้ช่วยผู้อำนวยการการยางแห่งประเทศไทยจังหวัดยะลา	
		แทน ผู้อำนวยการการยางแห่งประเทศไทยจังหวัดยะลา	
๑๕. นางสาวอวาตีฟ	มะแอ	นักวิเคราะห์นโยบายและแผนชำนาญการ	
		แทน ผู้อำนวยการสำนักงานทรัพยากรธรรมชาติและสิ่งแวดล้อมจังหวัดยะลา	
๑๖. นายชานนท์	นวลทอง	นักวิชาการปฐพีที่ดินชำนาญการ	
		แทน ปฐพีที่ดินจังหวัดยะลา	
๑๗. นายอภิสิทธิ์	มุกดาร์ตัน	นักวิชาการเกษตรชำนาญการ	
		แทน ผู้อำนวยการศูนย์วิจัยข้าวปัตตานี	

๑๘. นายสมเพียร	มะโตะ	นักวิเคราะห์นโยบายและแผนชำนาญการ แทน หัวหน้าสำนักงานป้องกันและบรรเทาสาธารณภัย จังหวัดยะลา
๑๙. นายโกศล	ช่วยไธสง	นักจัดการงานทั่วไปชำนาญการ แทน สหกรณ์จังหวัดยะลา
๒๐. นายสุรพงษ์	ศรีเพ็ญ	นักจัดการงานทั่วไปชำนาญการ แทน ผู้อำนวยการศูนย์วิจัยและพัฒนาการเกษตรยะลา
๒๑. นางนิศมาน์	จิตรประสิทธิ์พร	เจ้าพนักงานส่งเสริมการปกครองท้องถิ่นชำนาญงาน แทน ท้องถิ่นจังหวัดยะลา
๒๒. ว่าที่ ร.ต. อำหมีด	ชุมพรัตน์	นักวิเคราะห์นโยบายและแผนปฏิบัติการ แทน หัวหน้าสำนักงานสภาเกษตรกรจังหวัดยะลา
๒๓. นางสาวซาริยะห์	ยูโซะ	นักวิชาการอุตสาหกรรม แทน อุตสาหกรรมจังหวัดยะลา
๒๔. นายกันต์พงษ์	ลิ้มกาญจนา	ประธานกรรมการบริษัท ประชาธิปไตยรักสามัคคีจังหวัด
๒๕. นางวรรณา	เจริญปัญญาศักดิ์	ประธานหอการค้าจังหวัดยะลา
๒๖. นางสาวสุวรรณา	ทองดอนคำ	ผู้รับผิดชอบในการบริหารศูนย์การขับเคลื่อนแม่ลานฯ แทน อธิการบดีมหาวิทยาลัยราชภัฏยะลา
๒๗. นายสังวรรณ	ยี่รัฐศิริ	ผู้ทรงคุณวุฒิ
๒๘. นางสาวจรี	แซ่ฟอง	เจ้าหน้าที่สภาอุตสาหกรรมจังหวัดยะลา แทน ประธานสภาอุตสาหกรรมจังหวัดยะลา
๒๙. นายดอเลาะ	สะตือบา	ประธาน ศพก. จังหวัดยะลา
๓๐. จำเอกเฉลิมพล	ญาณวิสุทิสกุล	เกษตรและสหกรณ์จังหวัดยะลา

เลขานุการ

### ผู้ไม่มาประชุม (ติดราชการ)

๑. พาณิชยจังหวัดยะลา
๒. ผู้อำนวยการสำนักงาน ธ.ก.ส จังหวัดยะลา
๓. ผู้อำนวยการศูนย์หม่อนไหมเฉลิมพระเกียรติฯ นราธิวาส
๔. ผู้อำนวยการองค์การตลาดเพื่อเกษตรกร จังหวัดสงขลา
๕. นายกำสั่น ยะมาแล ผู้ทรงคุณวุฒิ
๖. ประธานสมาพันธ์ SME ไทย จำกัด

### ผู้เข้าร่วมประชุม

๑. นายเรวัต	อินเตีย	นักวิชาการเกษตรชำนาญการพิเศษ สถานีพัฒนาที่ดินยะลา
๒. นางกมลทิพย์	บุญเศษ	นายช่างชลประทานยะลา โครงการชลประทานยะลา
๓. นายเสกสันต์	ชูสินธ์	นักวิเคราะห์นโยบายและแผนชำนาญการพิเศษ สำนักงานเกษตรและสหกรณ์จังหวัดยะลา

๔. นายเอกสิทธิ์	แสงเมล์	นักวิเคราะห์นโยบายและแผนชำนาญการ สำนักงานเกษตรและสหกรณ์จังหวัดยะลา
๕. นางสาวจริยา	ไชยประสิทธิ์	นักวิเคราะห์นโยบายและแผนชำนาญการ สำนักงานเกษตรและสหกรณ์จังหวัดยะลา
๖. นางนัยนา	ทองโรย	เจ้าพนักงานธุรการชำนาญงาน สำนักงานเกษตรและสหกรณ์จังหวัดยะลา
๗. นายสมพร	สมบูรณ์	นักวิเคราะห์นโยบายและแผนชำนาญการ สำนักงานเกษตรและสหกรณ์จังหวัดยะลา
๘. นางสาววีอาร์ม	หะยีสะมาแอ	นักวิเคราะห์นโยบายและแผนปฏิบัติการ สำนักงานเกษตรและสหกรณ์จังหวัดยะลา
๙. นางสาวจารินี	วัฒนไทย	นักวิเคราะห์นโยบายและแผนปฏิบัติการ สำนักงานเกษตรและสหกรณ์จังหวัดยะลา
๑๐. นางวีรวัลย์	พรหมเทพ	เจ้าพนักงานธุรการปฏิบัติงาน สำนักงานเกษตรและสหกรณ์จังหวัดยะลา
๑๑. นางอาภรณ์	ทองด้วง	เจ้าหน้าที่วิเคราะห์นโยบายและแผน สำนักงานเกษตรและสหกรณ์จังหวัดยะลา
๑๒. นางสาวจิราวรรณ	คงแก้ว	เจ้าหน้าที่บริหารงานทั่วไป สำนักงานเกษตรและสหกรณ์จังหวัดยะลา
๑๓. นางสาวนพวรรณ	บำรุงกิจ	เจ้าหน้าที่บริหารงานทั่วไป สำนักงานเกษตรและสหกรณ์จังหวัดยะลา
๑๔. นางสาวรัตนา	หัสไกรลาส	เจ้าหน้าที่บันทึกข้อมูล สำนักงานเกษตรและสหกรณ์จังหวัดยะลา
๑๕. นางสาวชามีะห์	หะยีแวดีอราแม	เจ้าหน้าที่บันทึกข้อมูล สำนักงานเกษตรและสหกรณ์จังหวัดยะลา

เริ่มประชุม เวลา ๐๙.๓๐ น.

#### ระเบียบวาระที่ ๑ เรื่องที่ประธานแจ้งที่ประชุมทราบ

นายเกียรติศักดิ์ มณีรัตน์ ประธานที่ประชุมได้กล่าวเปิดประชุม และกล่าวแสดงความยินดีกับ นางวีระ สมศิริ ในโอกาสที่ขึ้นดำรงตำแหน่ง เกษตรจังหวัดยะลา

กระทรวงเกษตรและสหกรณ์ ได้แจ้งคำสั่งคณะกรรมการนโยบายและแผนพัฒนาการเกษตรและสหกรณ์ ที่ ๓/๒๕๖๒ ลงวันที่ ๑๔ พฤษภาคม พ.ศ. ๒๕๖๒ เรื่อง แต่งตั้งคณะกรรมการพัฒนาการเกษตรและสหกรณ์ของจังหวัด โดยมีผู้ว่าราชการจังหวัดยะลา เป็นประธานอนุกรรมการฯ และเกษตรและสหกรณ์จังหวัดเป็นอนุกรรมการและเลขานุการ ทำหน้าที่ขับเคลื่อนการดำเนินงานพัฒนาการเกษตรและสหกรณ์ของจังหวัด เชื่อมโยงการตลาด นำการผลิตให้เป็นไปอย่างมีประสิทธิภาพ เกิดการบูรณาการอย่างเป็นเอกภาพในจังหวัด ตอบสนองนโยบายรัฐบาล และส่งผลสัมฤทธิ์สู่เกษตรกรและประชาชนในพื้นที่ ซึ่งอนุกรรมการ (อ.พ.ก.) เป็นกลไกหลักในการขับเคลื่อนพัฒนาและแก้ไขปัญหาให้กับเกษตรกรในพื้นที่จังหวัด โดยต้องเกิดจากการบูรณาการ ประสานงานกับหน่วยงานที่เกี่ยวข้อง ทั้งภาครัฐ เอกชน และภาคประชาสังคมในพื้นที่ร่วมกัน

ขับเคลื่อน ผลักดัน และแก้ไขปัญหาให้เกิดประโยชน์สูงสุดกับพี่น้องเกษตรกร รวมทั้งเป็นเครื่องมือการบริหารราชการของผู้ว่าราชการจังหวัดในด้านการพัฒนาและแก้ไขปัญหาภาคการเกษตรให้เกิดประสิทธิภาพ

การประชุมคณะอนุกรรมการพัฒนาการเกษตรและสหกรณ์จังหวัดยะลา ครั้งที่ ๑/๒๕๖๙ ประจำปีงบประมาณ พ.ศ. ๒๕๖๙ ในวันที่ มีวัตถุประสงค์เพื่อขับเคลื่อนงานนโยบายสำคัญของกระทรวงเกษตรและสหกรณ์ ประจำปีงบประมาณ พ.ศ. ๒๕๖๙ และการแก้ไขปัญหาด้านการเกษตรที่สำคัญของจังหวัดยะลา ในการประชุมวันนี้ประกอบด้วยเรื่องเพื่อรับทราบ จำนวน ๑๐ เรื่อง คือ ๑) การแก้ไขคำสั่งแต่งตั้งหัวหน้าส่วนราชการ และผู้ทรงคุณวุฒิเป็นอนุกรรมการในคณะอนุกรรมการพัฒนาการเกษตรและสหกรณ์จังหวัดยะลา ๒) นโยบายกระทรวงเกษตรและสหกรณ์ : การขับเคลื่อนนโยบายของรองนายกรัฐมนตรี และรัฐมนตรีว่าการกระทรวงเกษตรและสหกรณ์ (ร้อยเอก ธรรมนัส พรหมเผ่า) ๓) ข้อเสนอของรองนายกรัฐมนตรี และรัฐมนตรีว่าการกระทรวงเกษตรและสหกรณ์ (ร้อยเอก ธรรมนัส พรหมเผ่า) ณ มหาวิทยาลัยราชภัฏยะลา จังหวัดยะลา ๔) ข้อเสนอของรัฐมนตรีช่วยว่าการกระทรวงเกษตรและสหกรณ์ (นายอานันท์ มະยຸໂສ) ณ พื้นที่อำเภอเมืองยะลา จังหวัดยะลา ๕) การกำหนดพื้นที่รับผิดชอบของหน่วยงานในสังกัดกรมการข้าวในพื้นที่จังหวัดยะลา ๖) แผนป้องกันและบรรเทาสาธารณภัยด้านการเกษตรในช่วงฤดูแล้ง ปี ๒๕๖๘-๒๕๖๙ ๗) รายงานสถานการณ์ฤดูแล้งจังหวัดยะลา ๘) ภาวะเศรษฐกิจการเกษตรปี ๒๕๖๘ และแนวโน้มปี ๒๕๖๙ จังหวัดยะลา ๙) รายงานสถานการณ์การผลิตสินค้าเกษตรจังหวัดยะลา ๑๐) การแก้ไขปัญหาโรคยางพาราในพื้นที่จังหวัดยะลา และเรื่องพิจารณาจำนวน ๓ เรื่อง คือ ๑) การจัดทำปฏิทินผลผลิตสินค้าเกษตรรายเดือนระดับจังหวัดเพื่อการบริหารจัดการความมั่นคงทางอาหารและโภชนาการ ประจำปี พ.ศ. ๒๕๖๘ ๒) ผลการดำเนินงานและเร่งรัดการให้ความช่วยเหลือเกษตรกรผู้ประสบอุทกภัยด้านการเกษตรในระหว่างวันที่ ๒๒-๒๘ พฤศจิกายน ๒๕๖๘ ๓) การติดตามความก้าวหน้าผลการดำเนินงานโครงการตามแผนปฏิบัติการด้านการเกษตรและสหกรณ์ของจังหวัดยะลา ไตรมาส ๑ ประจำปีงบประมาณ พ.ศ. ๒๕๖๙

**มติที่ประชุม** รับทราบ

## **ระเบียบวาระที่ ๒ เรื่องรับรองรายงานการประชุมคณะอนุกรรมการพัฒนาการเกษตรและสหกรณ์ จังหวัดยะลา ครั้งที่ ๒/๒๕๖๘**

**เลขานุการ** เกษตรและสหกรณ์จังหวัดยะลา ในฐานะอนุกรรมการและเลขานุการของคณะอนุกรรมการพัฒนาการเกษตรและสหกรณ์จังหวัดยะลา ได้ดำเนินการประชุมคณะอนุกรรมการพัฒนาการเกษตรและสหกรณ์จังหวัดยะลา ครั้งที่ ๒/๒๕๖๘ เมื่อวันที่ ๗ สิงหาคม ๒๕๖๘ เวลา ๑๓.๓๐ น. ณ ห้องประชุมศรียะลา อาคาร ๓ ชั้น ๓ ศาลากลางจังหวัดยะลา และได้จัดส่งรายงานการประชุมฯ (หนังสือจังหวัดยะลา ที่ ยล ๐๐๐๖/ว ๙๙๗๘ ลงวันที่ ๑๕ สิงหาคม ๒๕๖๘) ให้คณะอนุกรรมการฯ พิจารณา ทั้งนี้ หากมีข้อแก้ไข ขอให้แจ้งฝ่ายเลขานุการทราบ ภายในวันที่ ๒๐ สิงหาคม ๒๕๖๘ และเมื่อพ้นกำหนดจะขอถือว่ารับรองรายงานการประชุมปรากฏว่า มีหน่วยงานแจ้งขอแก้ไขรายงานการประชุม จำนวน ๑ หน่วยงาน คือ สำนักงานอุตสาหกรรมจังหวัดยะลา รายละเอียด ดังนี้

นายสมบัติ สุวรรณณีนี ตำแหน่ง อุตสาหกรรมจังหวัดยะลา ขอแก้ไขเป็น นางสาวเมตตา เมืองใหม่ ตำแหน่ง นักวิเคราะห์นโยบายและแผนชำนาญการพิเศษ แทน อุตสาหกรรมจังหวัดยะลา ซึ่งฝ่ายเลขานุการได้ดำเนินการแก้ไขรายงานการประชุมดังกล่าวเรียบร้อยแล้ว



QR code รายงานการประชุม  
คณะอนุกรรมการฯ ครั้งที่ ๒/๒๕๖๘

**มติที่ประชุม** รับรองรายงานการประชุมคณะอนุกรรมการพัฒนาการเกษตรและสหกรณ์จังหวัดยะลา ครั้งที่ ๒/๒๕๖๘

ระเบียบวาระที่ ๓

เรื่องเพื่อทราบ

### ๓.๑ การแก้ไขคำสั่งแต่งตั้งหัวหน้าส่วนราชการ และผู้ทรงคุณวุฒิ เป็นอนุกรรมการ ในคณะอนุกรรมการพัฒนาการเกษตรและสหกรณ์จังหวัดยะลา

โดย (กลุ่มยุทธศาสตร์ฯ) สำนักงานเกษตรและสหกรณ์จังหวัดยะลา

**เลขานุการ** ตามคำสั่งคณะอนุกรรมการพัฒนาการเกษตรและสหกรณ์จังหวัดยะลา ที่ ๕/๒๕๖๒ ลงวันที่ ๑๖ กันยายน ๒๕๖๒ แต่งตั้งหัวหน้าส่วนราชการ จำนวน ๓ หน่วยงาน ได้แก่ ๑) พัฒนาการจังหวัดยะลา ๒) หัวหน้าสำนักงานป้องกันและบรรเทาสาธารณภัยจังหวัดยะลา และ ๓) นายแพทย์สาธารณสุขจังหวัดยะลา และผู้ทรงคุณวุฒิ จำนวน ๒ คน ได้แก่ ๑) นายสังวรณ์ ยี่ริญศิริ และ ๒) นางสาววิลาวัลย์ รูปแกะ ร่วมเป็นอนุกรรมการในคณะอนุกรรมการพัฒนาการเกษตรและสหกรณ์จังหวัดยะลา นั้น

เนื่องจาก นางสาววิลาวัลย์ รูปแกะ ผู้ทรงคุณวุฒิ ในคณะอนุกรรมการพัฒนาการเกษตรและสหกรณ์จังหวัดยะลา ได้แจ้งความประสงค์ขอลาออกจากคณะอนุกรรมการพัฒนาการเกษตรและสหกรณ์จังหวัดยะลา เนื่องจากมีปัญหาด้านสุขภาพ ประกอบกับต้องดูแลบิดามารดาที่ชราภาพ ดังนั้น เพื่อให้ห้องค์ประกอบของคณะอนุกรรมการพัฒนาการเกษตรและสหกรณ์จังหวัดยะลา เป็นไปตามกรอบที่กำหนด อาศัยอำนาจตามความในข้อ ๘ ของคณะอนุกรรมการพัฒนาการเกษตรและสหกรณ์ระดับจังหวัด จึงแก้ไขคำสั่งในส่วนของผู้ทรงคุณวุฒิ ในลำดับที่ ๒ จาก นางสาววิลาวัลย์ รูปแกะ เป็น นายกัมมัน ยะมาแล แทน เป็นอนุกรรมการในคณะอนุกรรมการพัฒนาการเกษตรและสหกรณ์จังหวัดยะลาเฉพาะราย



QR Code แก้ไขคำสั่งแต่งตั้งหัวหน้าส่วนราชการและผู้ทรงคุณวุฒิฯ

มติที่ประชุม รับทราบ

### ๓.๒ นโยบายกระทรวงเกษตรและสหกรณ์ : การขับเคลื่อนนโยบายของรองนายกรัฐมนตรี และรัฐมนตรีว่าการกระทรวงเกษตรและสหกรณ์ (ร้อยเอก ธรรมนัส พรหมเผ่า)

โดย (กลุ่มยุทธศาสตร์ฯ) สำนักงานเกษตรและสหกรณ์จังหวัดยะลา

**เลขานุการ** ร้อยเอก ธรรมนัส พรหมเผ่า รองนายกรัฐมนตรีและรัฐมนตรีว่าการกระทรวงเกษตรและสหกรณ์ พร้อมด้วย นายอามินทร์ มะยูโซ๊ะ รัฐมนตรีช่วยว่าการกระทรวงเกษตรและสหกรณ์ และ นายณเรศ อารังคิทธิพยคุณ รัฐมนตรีช่วยว่าการกระทรวงเกษตรและสหกรณ์ มอบนโยบายขับเคลื่อนงานกระทรวงเกษตรและสหกรณ์ เมื่อวันที่ ๒ ตุลาคม ๒๕๖๘ ว่า ตามแนวทางและนโยบายของรัฐบาล (นายอนุทิน ชาญวีรกูล นายกรัฐมนตรี) โดยรัฐบาลได้กำหนดนโยบายภาคเกษตรที่สำคัญ มุ่งปรับโครงสร้างเศรษฐกิจจากปริมาณไปสู่การสร้างมูลค่า อาทิ การบริหารจัดการและรักษาเสถียรภาพราคาสินค้าเกษตรและการแก้ไขปัญหาหนี้สิน การยกระดับสู่เกษตรอัจฉริยะ (Smart Farming) และส่งเสริมผลิตภัณฑ์มูลค่าสูง (เช่น Food for the Future และ Bio-industry) การจัดการทรัพยากรน้ำและรับมือภัยพิบัติอย่างเป็นระบบ การแก้ไขปัญหาสิ่งแวดล้อม (PM๒.๕) และการขยายโอกาสทางการตลาดด้วยการจัดตั้งฟาร์มไทยแลนด์

สำหรับภารกิจสำคัญของกระทรวงเกษตรและสหกรณ์ต่อจากนี้ไป คือความมุ่งมั่นที่จะดูแลเกษตรกรและสถาบันเกษตรกรให้อยู่ดีมีสุข มีรายได้ที่มั่นคง เพื่อเสริมสร้างให้ภาคเกษตรไทยแข็งแกร่ง มีศักยภาพในการแข่งขันทัดเทียมหรือเหนือกว่าประเทศอื่น ๆ จึงได้กำหนดแนวทางการดำเนินงานโดยการสานต่อนโยบายเดิม ๖ ด้านสำคัญ ดังนี้

๑. เร่งรัดการจัดที่ดินทำกินให้กับเกษตรกร
  - ขยายผลการยกระดับเอกสารสิทธิให้เป็นโฉนดเพื่อการเกษตร
  - ยกระดับโครงสร้างพื้นฐานในเขตปฏิรูปที่ดิน
๒. บริหารจัดการน้ำทั้งระบบ
  - บริหารจัดการทั้งน้ำท่วม น้ำแล้ง และการเติมน้ำในเขื่อน
๓. ยกระดับสินค้าเกษตรและบริการมูลค่าสูง
  - การผลิตสินค้าเกษตรที่มีคุณภาพได้มาตรฐานตรงกับความต้องการของตลาด
๔. ยกระดับศักยภาพของเกษตรกร/สถาบันเกษตรกรให้เข้มแข็ง
  - ส่งเสริมเกษตรกร/สถาบันเกษตรกรเป็นผู้ให้บริการทางการเกษตรครบวงจร
๕. จัดการทรัพยากรทางการเกษตร
  - การทำเกษตรที่ใส่ใจสิ่งแวดล้อม (Go Green)
  - วางแผนและมีมาตรการเชิงรุก เมื่อประสบภัยพิบัติ
๖. การทำสงครามสินค้าเกษตรเถื่อน
  - ปราบปรามการลักลอบนำเข้าสินค้าเกษตรผิดกฎหมาย

#### การขับเคลื่อนนโยบายเร่งด่วน ๓ สร้าง ดังนี้

๑. สร้างรายได้
  - ปรับเปลี่ยนพื้นที่ปลูกข้าวนาปรังเป็นข้าวโพดเลี้ยงสัตว์/พืชตระกูลถั่ว
  - สร้างรายได้จากเศษวัสดุเหลือใช้ทางการเกษตร
๒. สร้างตลาด
  - ขยายตลาดสินค้าเกษตรทั้งในประเทศและต่างประเทศ
  - เชื่อมโยงสินค้าเกษตรและผลิตภัณฑ์กับการท่องเที่ยว
๓. สร้างโอกาส
  - ยกระดับทักษะทั้ง Reskill และ Upskill ของเกษตรกรให้พร้อมรับการเปลี่ยนแปลง

**มติที่ประชุม** รับทราบและขอให้หน่วยงานในสังกัดกระทรวงเกษตรและสหกรณ์ ร่วมขับเคลื่อนการดำเนินงานตามนโยบายของรองนายกรัฐมนตรีและรัฐมนตรีว่าการกระทรวงเกษตรและสหกรณ์ (ร้อยเอก ธรรมนัส พรหมเผ่า) ต่อไป

**๓.๓ ข้อสั่งการของรองนายกรัฐมนตรี และรัฐมนตรีว่าการกระทรวงเกษตรและสหกรณ์**  
(ร้อยเอก ธรรมนัส พรหมเผ่า) ณ มหาวิทยาลัยราชภัฏยะลา จังหวัดยะลา  
โดย (กลุ่มยุทธศาสตร์ฯ) สำนักงานเกษตรและสหกรณ์จังหวัดยะลา

**เลขานุการ** ในคราวที่ ท่านรองนายกรัฐมนตรี และรัฐมนตรีว่าการกระทรวงเกษตรและสหกรณ์ (ร้อยเอก ธรรมนัส พรหมเผ่า) และคณะ ได้เดินทางมาตรวจราชการและติดตามงานตามนโยบายของกระทรวงเกษตรและสหกรณ์ในพื้นที่จังหวัดยะลา เมื่อวันที่เสาร์ที่ ๘ พฤศจิกายน ๒๕๖๘ ณ อาคารหอประชุมเฉลิมพระเกียรติ ๘๐ พรรษา ๕ ธันวาคม ๒๕๕๐ มหาวิทยาลัยราชภัฏยะลา อำเภอเมืองยะลา จังหวัดยะลา นั้น

สำนักงานเกษตรและสหกรณ์จังหวัดยะลา ขอรายงานสรุปความก้าวหน้าประเด็นการมอบนโยบายและข้อสั่งการของรองนายกรัฐมนตรี และรัฐมนตรีว่าการกระทรวงเกษตรและสหกรณ์ (ร้อยเอก ธรรมนัส พรหมเผ่า) และคณะ ดังนี้

ข้อสั่งการ	มอบหมาย หน่วยงาน	สถานะ	ผลการดำเนินงาน
<p>ขอให้ตั้งงบประมาณเพื่อศึกษาแนวทางการแก้ไขปัญหาอุทกภัยในพื้นที่อย่างเป็นระบบตามข้อเสนอในพื้นที่ ดังนี้</p> <p>๑. ดำเนินการขุดลอกและลอกวัชพืช ดังนี้</p> <ul style="list-style-type: none"> <li>- คลองบาคาซาแม - พรุณควาย</li> <li>- คลองควนน้อย - พรุณควาย</li> <li>- คลองพญา - แม่น้ำสายบุรี</li> <li>- พรุณควาย</li> <li>- พรุบะเฌง</li> <li>- บึงแบเมาะ</li> <li>- แม่น้ำสายบุรี</li> <li>- คลองลำดา</li> <li>- คลองจาหั่น</li> <li>- คลองท่าสาป</li> <li>- คลองหน้าถ้ำ</li> <li>- คลองตาเซะ</li> </ul> <p>๒. ดำเนินการก่อสร้างฝายที่บุติ เชื้อนแม่น้ำสายบุรี และคลองผันน้ำเลี้ยงเมืองยะลา</p> <p>๓. เพิ่มช่องระบายน้ำบริเวณถนนสาย ๔๑๘ (มะพร้าวตันเดียว - สี่แยกดอนยาง)</p> <p>๔. ทบทวนระบบชลประทานในคลองส่งน้ำปัตตานี</p>	กรมชลประทาน	สถานะที่ ๒ ดำเนินการแล้วบางส่วน เป็นไปตามแผนการปฏิบัติงานหรือมีการดำเนินการในพื้นที่นำร่อง	<p>โครงการชลประทานยะลา ได้ลงพื้นที่ตรวจสอบร่วมกับ เทศบาลนครยะลา เทศบาลตำบลสะเตงนอก เทศบาลตำบลบุโป เทศบาลตำบลพร่อน เทศบาลตำบลท่าสาป เทศบาลตำบลลำพะยา เทศบาลตำบลบุติ ผู้นำท้องที่ และเกษตรกร เพื่อแก้ไขปัญหาอุทกภัยและเพิ่มประสิทธิภาพการระบายน้ำในช่วงฤดูฝน โดยได้ดำเนินการพิจารณาโครงการเบื้องต้น เพื่อขอความอนุเคราะห์พิจารณาโครงการสำรวจ และออกแบบจากการประชุมร่วมกับโครงการชลประทานยะลา และองค์กรปกครองส่วนท้องถิ่น จำนวน ๑๖ แห่ง เมื่อวันที่ ๑๓ พฤศจิกายน ๒๕๖๘ เพื่อร่วมแลกเปลี่ยนข้อคิดเห็น และพิจารณาจัดลำดับความเร่งด่วนของโครงการที่มีความจำเป็นในการแก้ไขปัญหาอุทกภัยในพื้นที่อย่างยั่งยืน โดยมี ๗ โครงการ ดังนี้</p> <p>๑. โครงการท่อระบายน้ำพรุบะเฌง ตำบลสะเตงนอก อำเภอเมืองยะลา จังหวัดยะลา งบประมาณ ๒๕,๐๐๐,๐๐๐ บาท</p> <p>๒. โครงการขุดลอกคลองระบายน้ำคลองลำดา ตำบลบุโป อำเภอเมืองยะลา จังหวัดยะลา งบประมาณ ๕,๐๐๐,๐๐๐ บาท</p> <p>๓. โครงการขุดลอกคลองระบายน้ำคลองตาสา ตำบลพร่อน อำเภอเมืองยะลา จังหวัดยะลา งบประมาณ ๕,๐๐๐,๐๐๐ บาท</p> <p>๔. โครงการขุดลอกคลองระบายน้ำคลองสาโค ตำบลท่าสาป อำเภอเมืองยะลา จังหวัดยะลา งบประมาณ ๕,๐๐๐,๐๐๐ บาท</p> <p>๕. โครงการกำจัดวัชพืชด้วยเครื่องจักร คลองระบายน้ำซารอ คลองลำพะยา และคลองกระทอน ตำบลสะเตง อำเภอเมืองยะลา จังหวัดยะลา งบประมาณ ๑,๕๐๐,๐๐๐ บาท</p> <p>๖. โครงการฝายบุติ พร้อมระบบส่งน้ำ ตำบลบุติ อำเภอเมืองยะลา จังหวัดยะลา งบประมาณ ๒๕,๐๐๐,๐๐๐ บาท</p> <p>(ดำเนินการ โดยโครงการก่อสร้าง สำนักงานชลประทานที่ ๑๗)</p> <p>๗. คลองผันน้ำเลี้ยงเมืองยะลา อยู่ในขั้นตอนการศึกษา</p>

**มติที่ประชุม** รับทราบ และให้ร่วมขับเคลื่อนงานตามข้อสั่งการของท่านรองนายกรัฐมนตรีและรัฐมนตรีว่าการกระทรวงเกษตรและสหกรณ์ ให้บรรลุตามเป้าประสงค์ต่อไป

### ๓.๔ ข้อสั่งการของรัฐมนตรีช่วยว่าการกระทรวงเกษตรและสหกรณ์ (นายอามินทร์ มะยูโซ๊ะ)

**ณ** พื้นที่อำเภอเมืองยะลา จังหวัดยะลา

โดย (กลุ่มยุทธศาสตร์ฯ) สำนักงานเกษตรและสหกรณ์จังหวัดยะลา

**เลขานุการ** ตามที่ท่านรัฐมนตรีช่วยว่าการกระทรวงเกษตรและสหกรณ์ (นายอามินทร์ มะยูโซ๊ะ) และ  
คณะได้เดินทางมาตรวจราชการและติดตามงานตามนโยบายของกระทรวงเกษตรและสหกรณ์ เมื่อ  
วันที่ ๔ ตุลาคม ๒๕๖๘ ณ อำเภอเมืองยะลา จังหวัดยะลา นั้น

สำนักงานเกษตรและสหกรณ์จังหวัดยะลา ขอรายงานความก้าวหน้าสรุปประเด็นการมอบนโยบาย และข้อสั่งการของรัฐมนตรีช่วยว่าการกระทรวงเกษตรและสหกรณ์ และคณะ ดังนี้

ข้อสั่งการ	มอบหมาย หน่วยงาน	สถานะ	ผลการดำเนิน
<p>การทำหมันสุนัขและแมว ทั่วประเทศไทยในปีงบประมาณ พ.ศ. ๒๕๖๙</p> <p>- ขอให้กรมปศุสัตว์ประชาสัมพันธ์การ ทำหมัน และการฉีดวัคซีนในสุนัขและ แมวอย่างทั่วถึง และสม่ำเสมอ เพื่อ ควบคุมจำนวนประชากรสัตว์เลี้ยง และป้องกันโรคพิษสุนัขบ้า โดยให้ ดำเนินการให้ได้ตามเป้าหมาย ๑๐๐,๐๐๐ ตัว และให้ขยายผลเพิ่มขึ้น อีกร้อยละ ๓๐</p>	กรมปศุสัตว์	สถานะที่ ๒ ดำเนินการแล้ว บางส่วนเป็นไป ตามแผนการ ปฏิบัติงานหรือ มีการ ดำเนินการใน พื้นที่นาร่อง	<p>กรมปศุสัตว์ โดย สำนักควบคุม ป้องกัน และบำบัดโรคสัตว์ ได้ดำเนินการ ออกหน่วย โครงการเร่งรัดผ่าตัดทำหมันสุนัขและแมว เพื่อควบคุมโรคพิษสุนัขบ้าในพื้นที่เสี่ยง จังหวัดยะลา ภายใต้ โครงการสัตว์ปลอดโรค คนปลอดภัยจากโรคพิษสุนัขบ้า ตามพระ ปณิธาน ศาสตราจารย์ ดร.สมเด็จเจ้าฟ้าฯ กรมพระศรีสวางควัฒน วรขัตติยราชนารี ปีงบประมาณ พ.ศ. ๒๕๖๙ ผลการดำเนินงานผ่าตัด ทำหมันในสุนัข-แมว ได้จำนวน ๓๗๘ ตัว แบ่งเป็น</p> <p>- สุนัข จำนวน ๕๖ ตัว (เพศผู้ ๑๕ ตัว เพศเมีย ๔๑ ตัว)</p> <p>- แมว จำนวน ๓๒๒ ตัว (เพศผู้ ๑๒๔ ตัว เพศเมีย ๑๙๘ ตัว)</p>
<p>เร่งผลักดันมาตรการแก้ไขปัญหาราคา ยางพารา</p> <p>- ขอให้การยางแห่งประเทศไทย ดำเนินการเร่งผลักดันมาตรการแก้ไข ปัญหาราคายางพาราให้มีเสถียรภาพ และราคาปรับตัวสูงขึ้น</p>	การยางแห่ง ประเทศไทย	สถานะที่ ๑ ดำเนินการ แล้วเสร็จ	<p>กยท. ได้จัดตั้งตลาดเครือข่ายและตลาดกลางยางพาราให้ครอบคลุม ทุกพื้นที่ เพื่อให้เกษตรกรนำยางมาซื้อขายผ่านกลไกตลาดกลาง ยางพาราซึ่งจะทำให้ได้รับราคาที่เป็นธรรม ประกอบกับระบบซื้อ ขายผ่านตลาดกลางมีการประมูลซื้อขายผ่านระบบ Thai Rubber Trade</p>
<p>สินค้าเกษตรมูลค่าสูง</p> <p>- ขอให้เร่งดำเนินการตรวจประเมินและ ให้การรับรองมาตรฐานการปฏิบัติทาง การเกษตรที่ดี (GAP) แก่เกษตรกรผู้ปลูกทุเรียน</p>	กรมส่งเสริม การเกษตร	สถานะที่ ๑ ดำเนินการ แล้วเสร็จ	<p>กรมส่งเสริมการเกษตร เป็นหน่วยงานที่มีภารกิจในการส่งเสริม และพัฒนาเกษตรกรให้มีความรู้ ทักษะและความชำนาญในการ ผลิตสินค้าเกษตรปลอดภัยและได้มาตรฐาน โดยการพัฒนาให้ กระบวนการผลิตสินค้าเกษตรตั้งแต่ต้นทางมีคุณภาพและได้ มาตรฐานตามความต้องการของตลาดทั้งในและต่างประเทศ เกษตรกรสามารถผลิตสินค้าเกษตรตามระบบการจัดการคุณภาพ GAP เพิ่มขึ้น ด้วยการขับเคลื่อนส่งเสริมและสนับสนุนเกษตรกร ผู้ผลิตพืชในแปลงใหญ่และพื้นที่ที่มีศักยภาพทางการผลิตและ การตลาดสินค้าเกษตร ให้มีการพัฒนาระบบการผลิตสินค้าเกษตร ที่ปลอดภัยทั้งผู้ผลิต ผู้บริโภค และเป็นมิตรต่อสิ่งแวดล้อม ตลอด ห่วงโซ่อุปทาน ซึ่งในปีงบประมาณ พ.ศ. ๒๕๖๘ กรมส่งเสริม การเกษตรได้ดำเนินงานส่งเสริมและพัฒนาเกษตรกรในพื้นที่</p>
			<p>จังหวัดยะลาเข้าสู่ระบบมาตรฐาน GAP ตั้งแต่ต้นทางในระดับ แปลงผลิต จำนวน ๓๐๙ ราย เพื่อพัฒนาเกษตรกรให้มีความรู้ ความเข้าใจสามารถจัดการกระบวนการผลิตสินค้าเกษตรได้ตาม ระบบมาตรฐาน ส่งผลให้เกษตรกรมีความพร้อมในการยื่นขอ การตรวจสอบรับรองมาตรฐานจากหน่วยตรวจรับรองที่เกี่ยวข้อง ต่อไป โดยมีการดำเนินกิจกรรม ดังนี้</p> <p>๑. อบรมเกษตรกรเพื่อเข้าสู่ระบบมาตรฐาน GAP จำนวน ๓๐๙ ราย ผลการดำเนินงาน จำนวน ๓๐๙ ราย (ร้อยละ ๑๐๐)</p> <p>๒. ติดตามให้คำปรึกษาแนะนำและตรวจประเมินแปลงเบื้องต้น จำนวน ๓๐๙ ราย/แปลง ผลการดำเนินงาน จำนวน ๓๐๙ ราย/ แปลง (ร้อยละ ๑๐๐) ผลลัพธ์ของกิจกรรม : เกษตรกรจังหวัด ยะลาผู้เข้าร่วมกิจกรรม จำนวน ๓๐๙ ราย (ร้อยละ ๑๐๐) ผ่าน</p>



ข้อสั่งการ	มอบหมาย หน่วยงาน	สถานะ	ผลการดำเนิน
	กรมวิชาการเกษตร	สถานะที่ ๒ ดำเนินการแล้ว บางส่วนเป็นไปตามแผนการปฏิบัติงานหรือมีการดำเนินการในพื้นที่นำร่อง	<p>การประเมินแปลงเบื้องต้น และเกษตรกร จำนวน ๓๐๗ ราย (ร้อยละ ๙๙.๓๕) ได้รับการรับรองมาตรฐาน GAP ซึ่งประกอบด้วย</p> <ul style="list-style-type: none"> <li>- เกษตรกรผู้ปลูกทุเรียน จำนวน ๗๙ ราย ๗๙ แปลง พื้นที่ ๔๒๔.๗๕ ไร่</li> <li>- เกษตรกรผู้ปลูกมังคุด จำนวน ๗๕ ราย ๗๕ แปลง พื้นที่ ๗๙.๕ ไร่</li> <li>- เกษตรกรผู้ปลูกลองกอง จำนวน ๓๐ ราย ๓๐ แปลง พื้นที่ ๒๘.๒๕ ไร่</li> <li>- เกษตรกรผู้ปลูกกล้วยหิน จำนวน ๑๐ ราย ๑๐ แปลง พื้นที่ ๖.๐๐ ไร่</li> <li>- เกษตรกรผู้ปลูกพืชผัก จำนวน ๑๑๓ ราย ๑๑๓ แปลง พื้นที่ ๒๒.๙๙ ไร่</li> </ul> <p>ทั้งนี้ ในปีงบประมาณ พ.ศ. ๒๕๖๙ กรมส่งเสริมการเกษตรมีเกษตรกรเป้าหมายในการดำเนินงานส่งเสริมและพัฒนาเกษตรกรเข้าสู่ระบบมาตรฐาน GAP ในพื้นที่จังหวัดยะลา จำนวน ๒๔๐ ราย ประกอบด้วยเกษตรกรผู้ปลูกทุเรียน จำนวน ๑๙๕ ราย มังคุด จำนวน ๕ ราย ลองกอง จำนวน ๕ ราย กล้วย จำนวน ๕ ราย และเกษตรกรผู้ปลูกพืชผัก จำนวน ๓๐ ราย ซึ่งขณะนี้อยู่ระหว่างดำเนินการ และได้กำชับให้เจ้าหน้าที่ผู้รับผิดชอบงาน GAP เร่งดำเนินการตรวจประเมินแปลงเบื้องต้นและส่งต่อไปหน่วยงานตรวจรับรองมาตรฐาน GAP (กรมวิชาการเกษตร) ในพื้นที่ให้การรับรองมาตรฐานการปฏิบัติทางการเกษตรที่ดี (GAP) แก่เกษตรกรต่อไป</p> <p>กรมวิชาการเกษตร โดยศูนย์วิจัยและพัฒนาการเกษตรยะลา และสำนักวิจัยและพัฒนาการเกษตรเขตที่ ๘ ดำเนินการประชาสัมพันธ์ เผยแพร่ข้อมูลและให้ความรู้กับเกษตรกรเกี่ยวกับการขอรับรองแหล่งผลิตพืช GAP ทุเรียนเพื่อยกระดับคุณภาพมาตรฐานสินค้าเกษตรรวมถึงสินค้าเกษตรให้มีความปลอดภัยต่อผู้บริโภค รวมถึงผู้ประกอบการมีความเชื่อมั่นในการซื้อขายทุเรียนในจังหวัดยะลา เพิ่มมากขึ้น ผ่านกิจกรรมการให้บริการคลินิกพืช ของโครงการคลินิกเกษตรเคลื่อนที่ในพระราชานุเคราะห์ สมเด็จพระบรมโอรสาธิราชฯ สยามมกุฎราชกุมาร และโครงการพัฒนาตามศักยภาพของพื้นที่ ปัจจุบันจังหวัดยะลามีแหล่งผลิตพืช GAP ทุเรียนที่ได้รับการรับรองทั้งสิ้น ๒,๖๘๐ แปลง/ราย พื้นที่ ๑๗,๓๑๕.๙๕ ไร่</p> <p>โดยในปีงบประมาณ พ.ศ. ๒๕๖๙ มีศูนย์วิจัยและพัฒนาการเกษตรยะลา มีแผนการดำเนินการตรวจสอบรับรองแหล่งพืชตามมาตรฐาน GAP รวมทั้งหมด ๘๕๐ แปลง มีรายละเอียด ดังนี้</p> <ol style="list-style-type: none"> <li>๑) ตรวจติดตามสำหรับแปลงที่ได้รับการรับรอง GAP เรียบร้อยแล้ว เพื่อเป็นการเฝ้าระวังและตรวจติดตามการผลิตพืชให้เป็นไปตามมาตรฐาน GAP จำนวน ๔๔๐ แปลง</li> <li>๒) ตรวจต่ออายุใบรับรองสำหรับแปลงที่ได้รับการรับรองและใบรับรองใกล้จะใกล้จะหมดอายุ จำนวน ๖๐ แปลง</li> <li>๓) ตรวจรับรองแปลงใหม่ที่ยังไม่ได้รับการรับรอง GAP จำนวน ๓๕๐ แปลง</li> </ol>

ข้อสั่งการ	มอบหมาย หน่วยงาน	สถานะ	ผลการดำเนิน
			นอกจากนี้ ศูนย์วิจัยและพัฒนาการเกษตรยะลา มีแผนดำเนินการประชาสัมพันธ์เกี่ยวกับขั้นตอนในการขอการรับรองแหล่งพืชตามมาตรฐาน GAP สำหรับพืชไม้ผล พืชผัก และพืชสมุนไพรทุกชนิด สำหรับเกษตรกรรายใหม่ และเกษตรกรรายเดิมที่มีการเพิ่มชนิดพืชภายในแปลงและมีเป้าหมายการส่งวิเคราะห์แคดเมียมในทุเรียน จำนวน ๒๐ ตัวอย่าง
การเตรียมความพร้อมรับมือสถานการณ์อุทกภัยจังหวัดยะลา - ขอให้กรมชลประทานดำเนินการขุดลอกและกำจัดวัชพืชในคลองระบายน้ำเพื่อเพิ่มประสิทธิภาพการระบายน้ำและเตรียมพร้อมรับมวลน้ำในช่วงฤดูฝน รวมถึงดำเนินการศึกษาและวางแผนการจัดทำโครงการบรรเทาอุทกภัยเมืองยะลา จังหวัดยะลา และจังหวัดปัตตานี (คลองผันน้ำเสี่ยงเมืองยะลา) เพื่อการแก้ไขปัญหาในระยะยาว	กรม ชลประทาน	สถานะที่ ๒ ดำเนินการแล้ว บางส่วนเป็นไปตามแผนการปฏิบัติงานหรือมีการ ดำเนินการในพื้นที่นาร่อง	๑. การขุดลอก และกำจัดวัชพืชในคลองระบายน้ำ โครงการชลประทานยะลา สำนักงานชลประทานที่ ๑๗ ได้รับจัดสรรงบประมาณประจำปีงบประมาณ พ.ศ. ๒๕๖๔ งานกำจัดวัชพืชบริเวณอาคารชลประทาน และได้ดำเนินการกำจัดวัชพืชบริเวณอาคารชลประทานที่รับผิดชอบ ตามแนวคลองลำพะยา และคลองลำดาที่เชื่อมต่อไปยังแม่น้ำปัตตานี ๒. การศึกษา และวางแผนการจัดทำโครงการบรรเทาอุทกภัยเมืองยะลา จังหวัดยะลา และจังหวัดปัตตานี (คลองผันน้ำเสี่ยงเมืองยะลา)  สำนักงานเลขาธิการสภาผู้แทนราษฎร ได้ตั้งคณะทำงานมาดำเนินการเบื้องต้นแล้วเสร็จ และได้ส่งรายงานผลการศึกษาและการจัดทำแผนปฏิบัติการแก้ไขปัญหาน้ำท่วมจังหวัดยะลาแบบบูรณาการอย่างยั่งยืน ให้กระทรวงเกษตรและสหกรณ์ แจ้งกรมชลประทานทราบโดยกรมชลประทานมีแผนการดำเนินงานดังนี้ ๒.๑ ปี ๒๕๖๔ ดำเนินการศึกษาวางโครงการ สำรวจและจัดทำแผนที่ภูมิประเทศ และสำรวจด้านภูมิประเทศและธรณีวิทยา ๒.๒ ปี ๒๕๗๐ - ๒๕๗๑ ดำเนินการออกแบบ ศึกษาผลกระทบสิ่งแวดล้อม ๒.๓ ปี ๒๕๗๒ ดำเนินการด้านที่ดิน และงานก่อสร้างดำเนินการโดยสำนักบริหารโครงการ กรมชลประทาน ปัจจุบันอยู่ระหว่างขอรับจัดสรรงบประมาณปี ๒๕๖๔
การจัดการน้ำชุมชน - ขอให้กรมชลประทานบูรณาการร่วมกับสำนักงานโยธาธิการและผังเมืองจังหวัดยะลา และองค์กรปกครองส่วนท้องถิ่นในพื้นที่เร่งดำเนินการแก้ไขปัญหามลพิษในพื้นที่บ้านปยุต ตำบลธารโต อำเภอธารโต จังหวัดยะลา	กรม ชลประทาน	สถานะที่ ๒ ดำเนินการแล้ว บางส่วนเป็นไปตามแผนการปฏิบัติงานหรือมีการ ดำเนินการในพื้นที่นาร่อง	การดำเนินการบรรเทาอุทกภัยพื้นที่บ้านปยุตได้ดำเนินการเป็น ๒ ระยะ ดังนี้ ๑. การแก้ไขปัญหาระยะสั้น สำนักงานโยธาธิการและผังเมืองจังหวัดยะลาได้รับจัดสรรงบประมาณ ประจำปีงบประมาณ พ.ศ. ๒๕๖๘ งบประมาณโครงการก่อสร้างป้องกันตลิ่งพร้อมฝายกันน้ำ บริเวณ หมู่ที่ ๑ บ้านปยุต ตำบลธารโต อำเภอธารโต จังหวัดยะลา งบประมาณ ๔๘,๐๐๐,๐๐๐ บาท ขณะนี้อยู่ระหว่างดำเนินการก่อสร้าง ปัจจุบันผลการดำเนินงาน ๓๕ เปอร์เซ็นต์ ๒. การแก้ไขปัญหาระยะยาว ส่วนวางโครงการที่ ๔ สำนักบริหารโครงการ กรมชลประทาน ดำเนินการศึกษาความเหมาะสมโดยการขุดคูโม่งค์เพื่อผันน้ำและระบายน้ำออกจากตำบลบันนังสตา และประเมินผลกระทบสิ่งแวดล้อม เนื่องจากแนวผันน้ำที่จะศึกษานี้อยู่ในพื้นที่ชั้นคุณภาพลุ่มน้ำชั้น ๑A

ข้อสั่งการ	มอบหมาย หน่วยงาน	สถานะ	ผลการดำเนิน
			<p>โดยขอใช้งบประมาณกรมชลประทาน มาดำเนินการปี ๒๕๖๙ - ๒๕๗๑ งบประมาณ ๓๐,๐๐๐,๐๐๐ บาท ดังนี้</p> <ul style="list-style-type: none"> <li>- ปี ๒๕๖๙ งบประมาณ ๔,๕๐๐,๐๐๐ บาท</li> <li>- ปี ๒๕๗๐ งบประมาณ ๑๕,๐๐๐,๐๐๐ บาท</li> <li>- ปี ๒๕๗๑ งบประมาณ ๑๐,๕๐๐,๐๐๐ บาท</li> </ul> <p>ดำเนินการโดย สำนักบริหารโครงการ กรมชลประทาน ปัจจุบันอยู่ระหว่างจัดซื้อจัดจ้าง</p>

**มติที่ประชุม** รับทราบ และขอให้หน่วยงานที่เกี่ยวข้องเร่งดำเนินการ พร้อมทั้งรายงานผลตามข้อสั่งการของรัฐมนตรีช่วยว่าการกระทรวงเกษตรและสหกรณ์ (นายอานันท์ มະຍຸໂສ) )

### ๓.๕ การกำหนดพื้นที่รับผิดชอบของหน่วยงานในสังกัดกรมการข้าว ในพื้นที่จังหวัดยะลา โดย (กลุ่มยุทธศาสตร์) สำนักงานเกษตรและสหกรณ์จังหวัดยะลา

**เลขานุการ** กรมการข้าว ได้กำหนดพื้นที่รับผิดชอบของหน่วยงานในสังกัดกรมการข้าวขึ้นใหม่ โดยกำหนดให้ศูนย์วิจัยข้าวปัตตานี รับผิดชอบงานนโยบาย งานวิจัยและพัฒนาข้าว ในพื้นที่จังหวัดยะลา และศูนย์เมล็ดพันธุ์ข้าวปัตตานี รับผิดชอบงานผลิตและกระจายเมล็ดพันธุ์ข้าว ในพื้นที่จังหวัดยะลา รายละเอียดตามคำสั่งกรมการข้าว ที่ ๔๖๙/๒๕๖๘ ลงวันที่ ๑๔ ตุลาคม ๒๕๖๘ เรื่อง กำหนดพื้นที่รับผิดชอบของหน่วยงานในสังกัดกรมการข้าว และคำสั่งกรมการข้าว ที่ ๔๗๐/๒๕๖๘ ลงวันที่ ๑๔ ตุลาคม ๒๕๖๘ เรื่อง แต่งตั้งผู้แทนกรมการข้าวในพื้นที่ โดยกำหนดให้ศูนย์วิจัยข้าวปัตตานี เป็นผู้แทนกรมการข้าวในพื้นที่จังหวัดยะลา



### ข้อคิดเห็น/ข้อเสนอแนะเพิ่มเติมของที่ประชุม

**จำเอกเฉลิมพล ญาณวิสุทธิสกุล เกษตรและสหกรณ์จังหวัดยะลา** ให้ข้อมูลเพิ่มเติมเรื่องแนวทางการดำเนินงานแก้ไขปัญหาข้าวที่ผ่านมามี ๕ แนวทางดังนี้ ดังนี้

- ๑) การฟื้นฟูนาไร่เป็นนาดี
- ๒) การฟื้นฟูนาไร่เป็นสวนปาล์ม
- ๓) การฟื้นฟูนาไร่เป็นไร่นาสวนผสม
- ๔) การฟื้นฟูนาไร่เป็นแปลงหญ้า และพืชอาหารสัตว์
- ๕) การฟื้นฟูนาไร่เป็นพืชพลังงาน (พืชทางเลือก)

**มติที่ประชุม** รับทราบและร่วมบูรณาการขับเคลื่อนงานต่อไป

### ๓.๖ แผนป้องกันและบรรเทาสาธารณภัยด้านการเกษตรในช่วงฤดูแล้ง ปี ๒๕๖๘-๒๕๖๙

โดย (กลุ่มช่วยเหลือเกษตรกรฯ) สำนักงานเกษตรและสหกรณ์จังหวัดยะลา

นางสาวจริยา ไชยประสิทธิ์ หัวหน้ากลุ่มช่วยเหลือเกษตรกรและโครงการพิเศษ ได้รายงาน แผนป้องกันและบรรเทาสาธารณภัยด้านการเกษตรในช่วงฤดูแล้ง ปี ๒๕๖๘-๒๕๖๙ ดังนี้

ศูนย์ติดตามและแก้ไขปัญหาภัยพิบัติด้านการเกษตรกระทรวงเกษตรและสหกรณ์ มอบหมายให้ศูนย์ติดตามและแก้ไขปัญหาภัยพิบัติด้านการเกษตรจังหวัดยะลา บูรณาการส่วนราชการ ทั้งภายนอก และภายในสังกัดกระทรวงเกษตรและสหกรณ์ จัดเตรียมข้อมูลในการจัดทำแผนป้องกันและบรรเทาสาธารณภัยด้านการเกษตรในช่วงฤดูแล้งปี ๒๕๖๘/๖๙ โดยให้นำเสนอแผนดังกล่าว ต่อคณะอนุกรรมการพัฒนาการเกษตร และสหกรณ์ระดับจังหวัด เพื่อรับทราบแผนฯ และแนวทางการแก้ไขปัญหา พร้อมทั้งแจ้งศูนย์ติดตามและแก้ไขปัญหา ภัยพิบัติด้านการเกษตร กระทรวงเกษตรและสหกรณ์ ทราบ

จังหวัดยะลา ได้รับผลกระทบจากปัญหาภัยแล้งค่อนข้างน้อย โดยไม่มีสถานการณ์ภัยแล้ง มาตั้งแต่ปี พ.ศ.๒๕๕๘ - ๒๕๖๗ ซึ่งจังหวัดยะลา มีพื้นที่เสี่ยงภัยแล้งด้านการเกษตร ๑) ด้านพืช จำนวน ๘ อำเภอ ๖๔ ตำบล ๕,๙๙๔ ครัวเรือน ๑๘,๗๒๖ คน พื้นที่อาจได้รับผลกระทบ ๒๖๖,๓๑๖ ไร่ พืชอาจได้รับผลกระทบ ๒,๐๐๙ ไร่ ได้แก่ ข้าว ไม้ผล พืชผัก พืชไร่ พืชสวน และยางพารา ๒) ด้านประมง พื้นที่เพาะเลี้ยงสัตว์น้ำ ไม่มีผลกระทบจากภัยแล้ง เนื่องด้วยเกษตรกรส่วนใหญ่ของจังหวัดยะลา เลี้ยงสัตว์น้ำเพื่อยังชีพ และปริมาณน้ำเพียงพอต่อการเลี้ยงสัตว์น้ำ ๓) ด้านปศุสัตว์ พื้นที่เฝ้าระวัง จำนวน ๘ อำเภอ ๓๙ ตำบล ๒๓๙ หมู่บ้าน สัตว์เลี้ยง ที่อาจได้รับผลกระทบ จำนวน ๑๗,๒๗๖ ตัว ได้แก่ โค แพะ และแกะ

สำนักงานเกษตรและสหกรณ์จังหวัดยะลา โดยศูนย์ติดตามและแก้ไขปัญหาภัยพิบัติด้านการเกษตรจังหวัดยะลา ได้จัดทำแผนป้องกันและบรรเทาสาธารณภัยด้านการเกษตรในช่วงฤดูแล้ง ปี ๒๕๖๘/๖๙ จังหวัดยะลา เพื่อให้คณะอนุกรรมการ ฯ ได้รับทราบแผนฯ และใช้เป็นแนวทางการปฏิบัติงานของหน่วยงานในสังกัดกระทรวงเกษตรและสหกรณ์ และส่วนราชการที่เกี่ยวข้องในจังหวัดยะลา ให้สามารถ ป้องกันและผลกระทบจากภัยด้านการเกษตรในช่วงฤดูแล้ง โดยแผนป้องกันและบรรเทาสาธารณภัยด้านการเกษตรในช่วงฤดูแล้งฯ ประกอบด้วย

- บทนำ กล่าวถึงความสำคัญของปัญหา วัตถุประสงค์ เป้าหมาย และกรอบแนวคิดของแผนป้องกันฯ

- ข้อมูลทั่วไปด้านน้ำของจังหวัดยะลา แหล่งน้ำธรรมชาติที่สำคัญ ระบบชลประทาน แหล่งน้ำนอกเขตชลประทาน

- กรอบการดำเนินงานตามแผนป้องกันและเผชิญเหตุภัยแล้ง ปี ๒๕๖๘/๖๙ โดยใช้แนวทางการประเมินความเสี่ยง และการจัดการความเสี่ยงจากสาธารณภัยประกอบด้วย ๑) การป้องกันและลดผลกระทบ ๒) การเตรียมความพร้อม ๓) การฟื้นฟูกว่าเดิม

- กระบวนการแจ้งเตือน

- สถานการณ์ความเสี่ยงและพื้นที่เฝ้าระวังด้านการเกษตร ปี ๒๕๖๘/๖๙

- แผนการจัดสรรน้ำในช่วงฤดูแล้ง ปี ๒๕๖๘/๖๙

- แผนการเพาะปลูกพืชฤดูแล้ง ปี ๒๕๖๘/๖๙

- แผนการป้องกันและบรรเทาสาธารณภัยด้านการเกษตรในช่วงฤดูแล้ง ปี ๒๕๖๘/๖๙

ของจังหวัด

- การติดตามและประเมินผล

- บัญชียานพาหนะ เครื่องจักร วัสดุอุปกรณ์ เครื่องมือ เครื่องใช้

- ผู้ประสานงานและช่องทางการติดต่อ



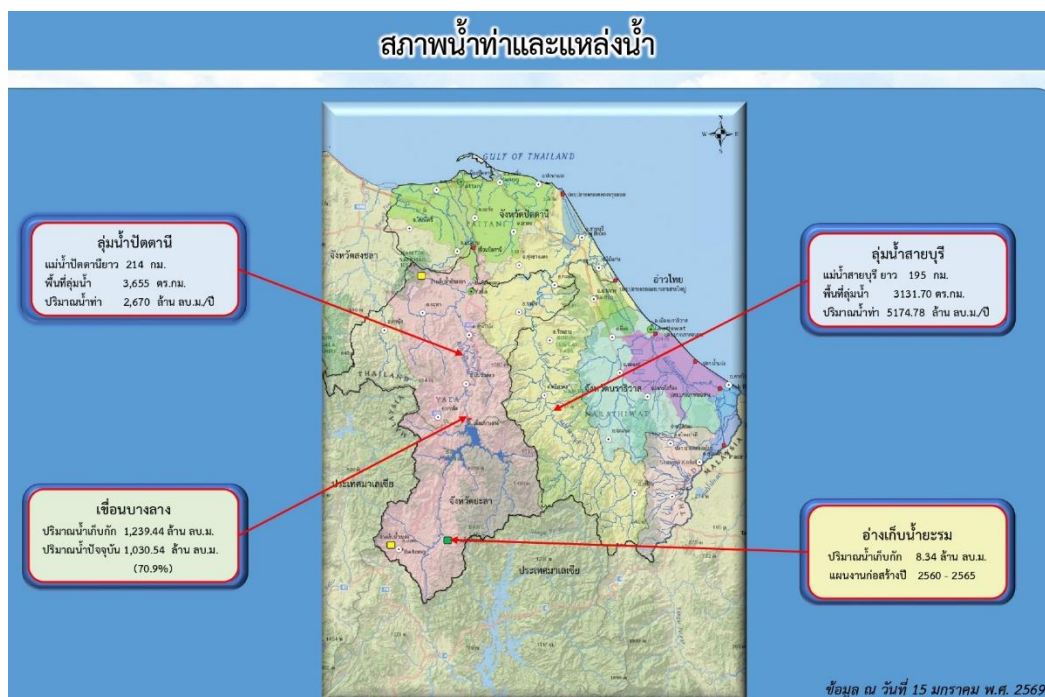
มติที่ประชุม รับทราบแผนป้องกันและบรรเทาสาธารณภัยด้านการเกษตรในช่วงฤดูแล้ง ปี ๒๕๖๘-๒๕๖๙  
ของจังหวัดยะลา

### ๓.๗ รายงานสถานการณ์ฤดูแล้งจังหวัดยะลา

โดย โครงการชลประทานยะลา

นายฉัตรชัย จำรัสศรี นายช่างชลประทานอาวุโส รายงานสถานการณ์ฤดูแล้งจังหวัดยะลา ดังนี้

#### ๑) สภาพน้ำท่าและแหล่งน้ำ

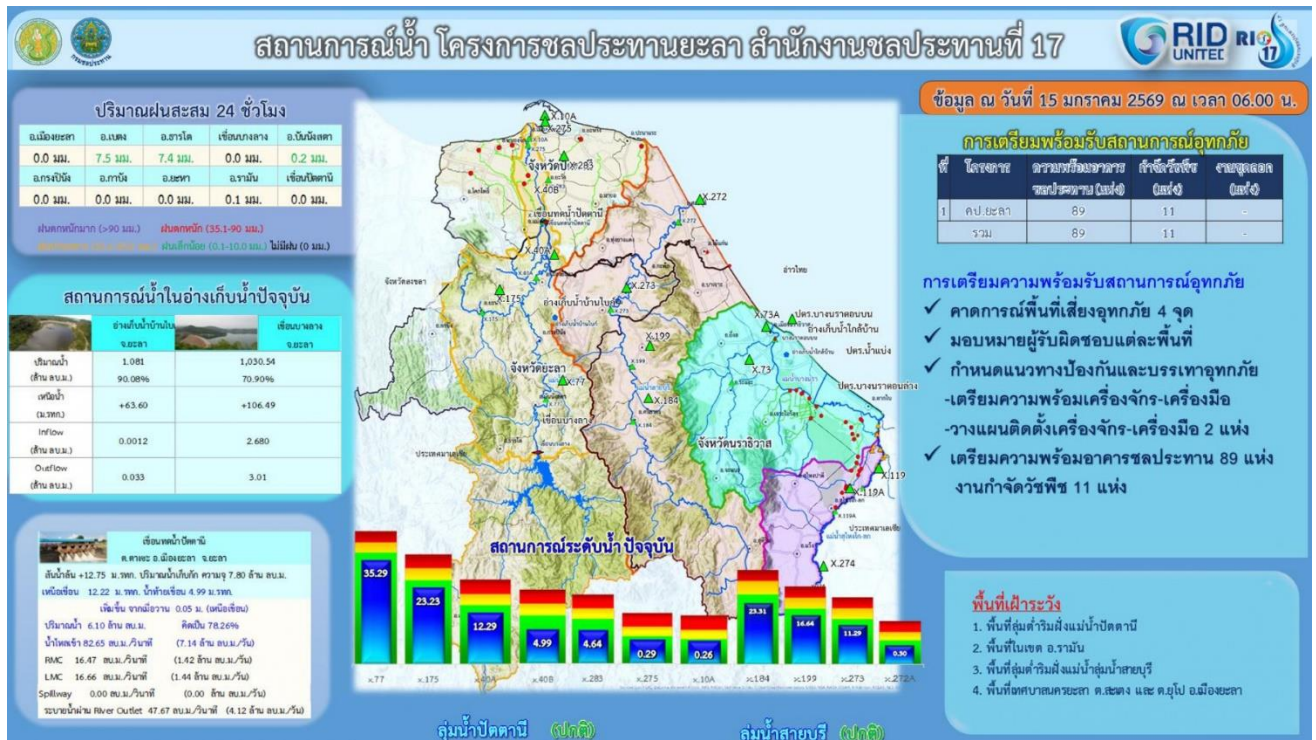


#### ๒) มาตรการรองรับฤดูแล้ง ปี ๒๕๖๘/๒๕๖๙

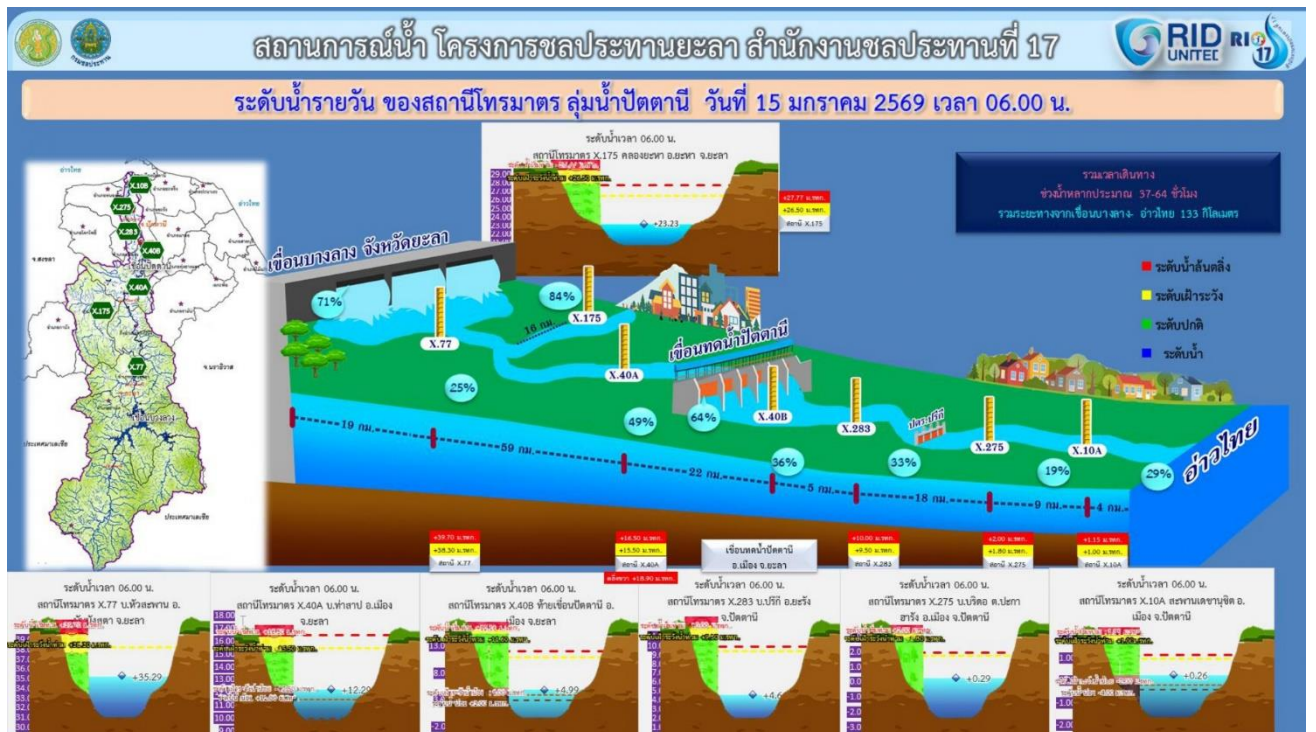




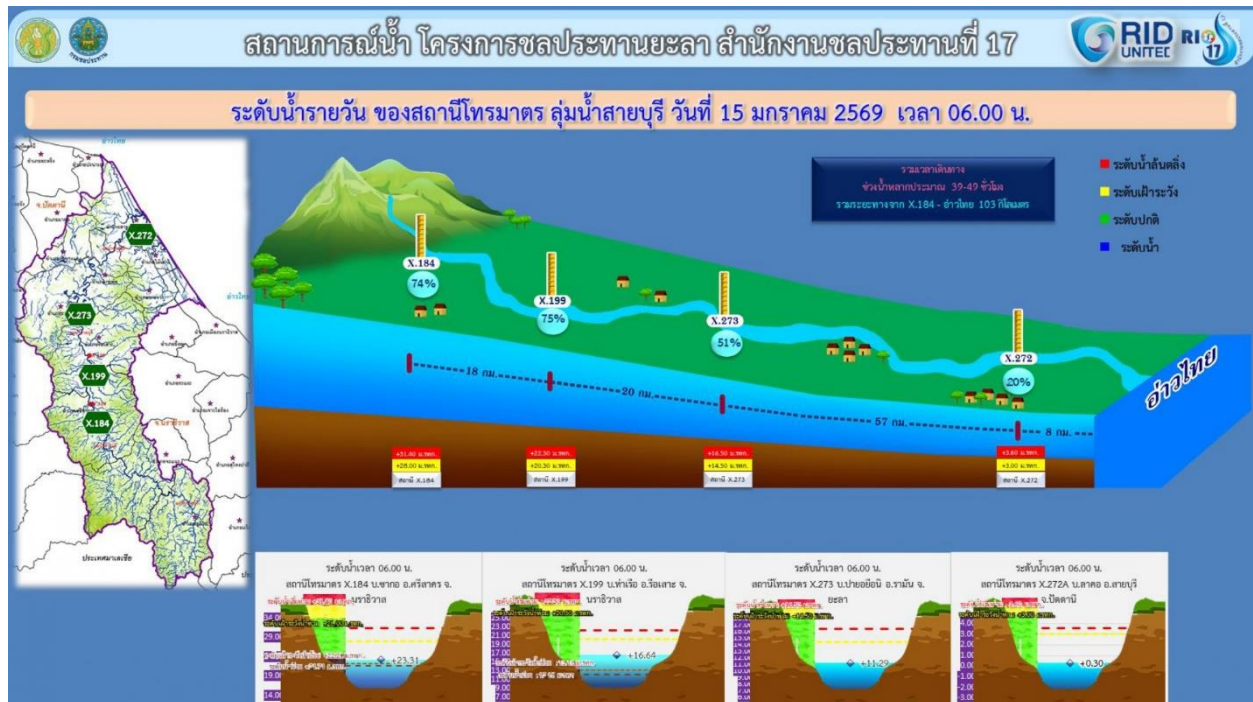
### ๓) สถานการณ์น้ำ โครงการชลประทานยะลา สำนักงานชลประทานที่ ๑๗



- ระดับน้ำรายวันของสถานีโทรมาตร สุ่มน้ำปัตตานี วันที่ ๑๕ มกราคม ๒๕๖๙ เวลา ๐๖.๐๐ น.



- ระดับน้ำรายวันของสถานีโทรมาตร สุ่มน้ำสายบุรี วันที่ ๑๕ มกราคม ๒๕๖๙ เวลา ๐๖.๐๐ น.



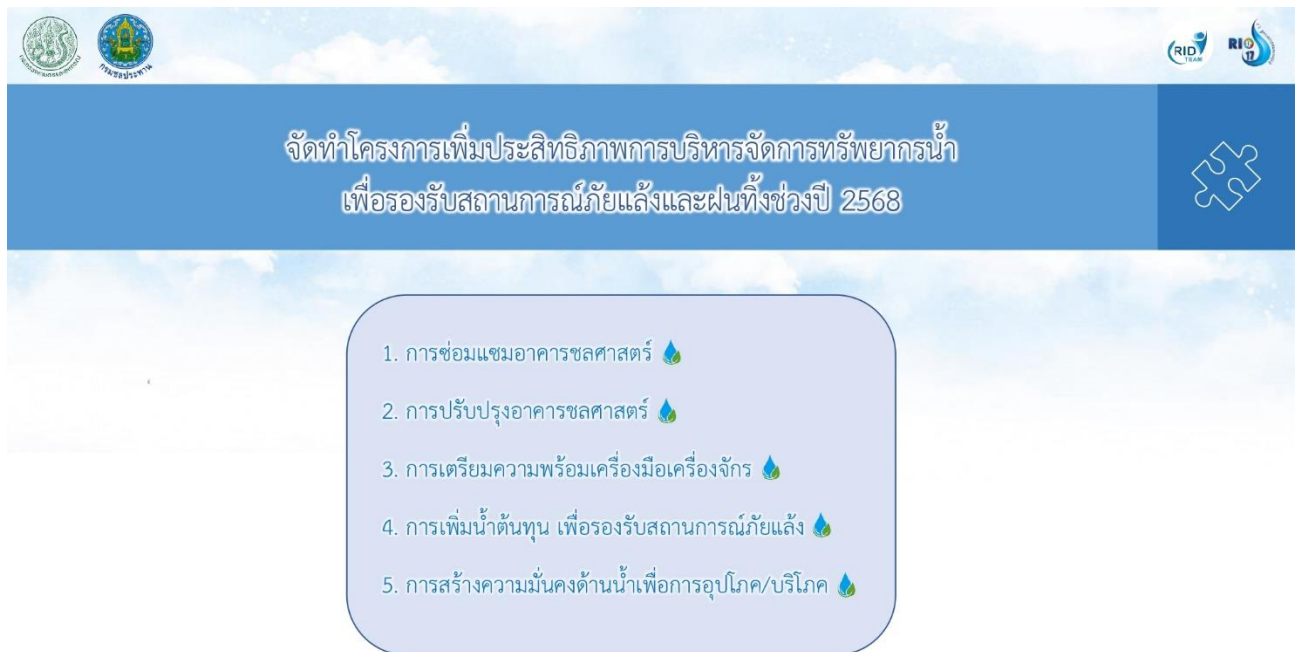
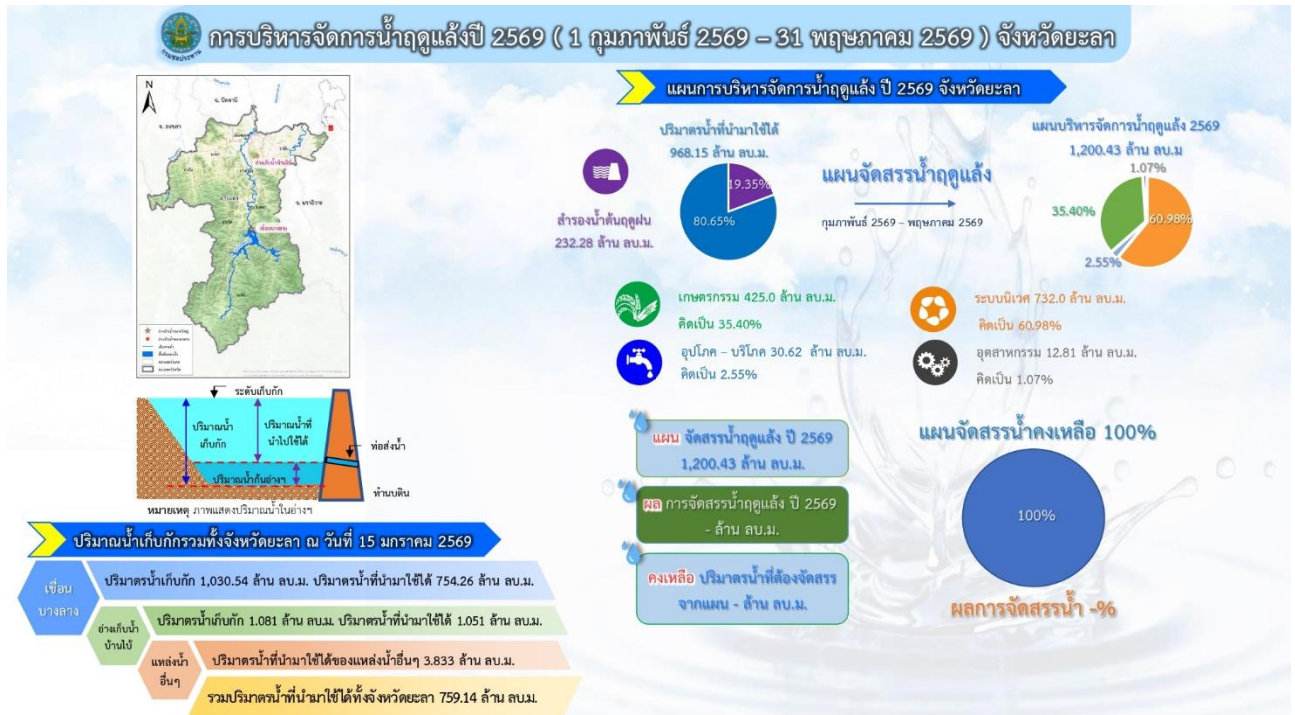
- สภาพน้ำท่า ประจำวันที่ ๑๕ มกราคม ๒๕๖๙ เวลา ๐๖.๐๐ น.

สถานการณ์น้ำ โครงการชลประทานยะลา สำนักงานชลประทานที่ 17									
สภาพน้ำท่า ประจำวันที่ 15 มกราคม 2569 เวลา 06.00 น.									
ลำน้ำ	สถานี	ที่ตั้งสถานี	ระดับน้ำ ม. (รทท.)						
			ระดับน้ำเริ่มท่วม	ระดับน้ำเริ่มว่าง	ระดับน้ำเมื่อวาน	ระดับน้ำวันนี้	ระดับตลิ่ง + สูง-ต่ำ	สถานการณ์	แนวโน้ม + เพิ่มขึ้น-ลดลง จากเมื่อวาน
แม่น้ำปัตตานี	X77	บ.หัวสะพาน อ.บันนังสตา จ.ยะลา	39.70	38.30	35.39	35.29	-4.41	ปกติ	-0.10
	X40A	บ.ท่าสาป อ.เมือง จ.ยะลา	16.50	15.50	12.26	12.29	-4.21	ปกติ	+0.03
คลองยะหา	X175	บ.ยะหา อ.ยะหา จ.ยะลา	27.77	26.50	23.24	23.23	-4.54	ปกติ	-0.01
แม่น้ำสายบุรี	X273	บ.ป่ายอฮือ อ.รามัน จ.ยะลา	16.50	14.50	11.33	11.29	-5.21	ปกติ	-0.04



#### ๔) นโยบายการบริหารจัดการน้ำในหน้าแล้ง

การบริหารจัดการน้ำฤดูแล้งปี ๒๕๖๙ (๑ กุมภาพันธ์ – ๓๑ พฤษภาคม ๒๕๖๙) จังหวัดยะลา





### ข้อคิดเห็น/ข้อเสนอแนะเพิ่มเติมของที่ประชุม

นางวีระ สมศิริ เกษตรจังหวัดยะลา แจ้งว่าสำนักงานเกษตรจังหวัดยะลาได้ขับเคลื่อนมาตรการลดการเผาในพื้นที่การเกษตร โดยมีการประชาสัมพันธ์ขอความร่วมมือเกษตรกรงดเผาเศษวัสดุทางการเกษตร พร้อมส่งเสริมการจัดการวัสดุเหลือใช้แทนการเผา โดยการนำเศษวัสดุทางการเกษตรมาทำปุ๋ยหมัก

นายอาทิตย์ ภูมิหิษฐ์ ผู้อำนวยการสถานีพัฒนาที่ดินยะลา แจ้งว่าโครงการรณรงค์งดเผาฟางและตอซังในพื้นที่จังหวัดยะลาจะเริ่มดำเนินช่วงหลังเก็บเกี่ยว ในวันที่ ๑ เมษายน – ๓๑ พฤษภาคม ๒๕๖๙ ซึ่งเป็นช่วงที่เกษตรกรทำนาเสร็จ

นางจุไลวรรณ รุ่งกำเนิดวงศ์ ประมงจังหวัดยะลา แจ้งว่าสำนักงานประมงจังหวัดยะลามีมาตรการลดการเผาเศษวัสดุทางการเกษตร โดยการนำฟางข้าวทำอาหารสัตว์น้ำเพื่อช่วยลดการเผา ลดมลพิษ

**มติที่ประชุม** รับทราบ ขอให้หน่วยงานที่เกี่ยวข้องเตรียมความพร้อมรับมือภัยแล้ง สร้างการรับรู้ ประชาสัมพันธ์ให้เกษตรกรทราบอย่างทั่วถึง เน้นการบริหารจัดการน้ำอย่างประหยัดและมีประสิทธิภาพสูงสุด ปรับพฤติกรรมการใช้น้ำ รวมถึงการสำรองน้ำเพื่อนำไปใช้ทางเกษตรในช่วงหน้าแล้งต่อไป

### **๓.๘ ภาวะเศรษฐกิจการเกษตร ปี ๒๕๖๘ และแนวโน้ม ปี ๒๕๖๙ จังหวัดยะลา**

โดย สำนักงานเศรษฐกิจการเกษตรที่ ๙

นายสมชาย คังคะมณี นักวิเคราะห์นโยบายและแผนชำนาญการพิเศษ ผู้แทนผู้อำนวยการสำนักงานเศรษฐกิจการเกษตร ที่ ๙ รายงานภาวะเศรษฐกิจการเกษตร ปี ๒๕๖๘ และแนวโน้มปี ๒๕๖๙ จังหวัดยะลา สรุปได้ดังนี้

#### **โครงสร้างการผลิตภาคเกษตรจังหวัดยะลา ปี ๒๕๖๘**

๑. สาขาพืช	๙๖.๘ %
๒. สาขาปศุสัตว์	๑.๙ %
๓. สาขาป่าไม้	๐.๙ %
๔. สาขาประมง	๐.๓ %
๕. สาขาบริการทางการเกษตร	๐.๑ %

#### **เครื่องชี้ทางด้านเศรษฐกิจการเกษตร ปี ๒๕๖๘**

ดัชนีผลผลิตสินค้าเกษตร อยู่ที่ระดับ ๑๔๗.๙ เพิ่มขึ้นร้อยละ ๐.๘ จากปีที่ผ่านมา ซึ่งอยู่ที่ระดับ ๑๔๖.๘

ดัชนีราคาที่เกษตรกรขายได้ อยู่ที่ระดับ ๑๑๕.๔ เพิ่มขึ้นร้อยละ ๒.๒ จากปีที่ผ่านมา ซึ่งอยู่ที่ระดับ ๑๑๓.๐

ดัชนีรายได้เกษตรกร อยู่ที่ระดับ ๑๗๐.๗ เพิ่มขึ้นร้อยละ ๒.๙ จากปีที่ผ่านมา ซึ่งอยู่ที่ระดับ ๑๖๕.๘

#### **ภาวะเศรษฐกิจการเกษตรจังหวัดยะลา ปี ๒๕๖๘**

ภาคเกษตร ขยายตัวร้อยละ ๐.๗

๑) สาขาพืช ขยายตัวร้อยละ ๐.๗

๒) สาขาปศุสัตว์ หดตัวร้อยละ ๐.๔

๓) สาขาประมง ขยายตัวร้อยละ ๐.๒

๔) สาขาบริการทางการเกษตร หดตัวร้อยละ ๐.๙

๕) สาขาป่าไม้ หดตัวร้อยละ ๐.๗

## สถานการณ์การผลิตสินค้าเกษตรที่สำคัญ ปี ๒๕๖๘

### สาขาพืช ขยายตัวร้อยละ ๐.๗

#### ยางพารา +๐.๗%

ผลผลิตยางพาราในปี ๒๕๖๘ มีผลผลิต ๒๓๙,๘๒๕ ตัน เพิ่มขึ้นจากปีที่ผ่านมา ซึ่งมีผลผลิต ๒๓๘,๑๓๔ ตัน หรือเพิ่มขึ้นร้อยละ ๐.๗ เนื่องจากผลกระทบจากโรคใบร่วงชนิดใหม่ลดลง ส่งผลให้ต้นยางพาราสมบูรณ์ ทำให้ปริมาณผลผลิตยางพาราเพิ่มขึ้น

#### ปาล์มน้ำมัน +๔.๖%

ผลผลิตปาล์มน้ำมันในปี ๒๕๖๘ มีผลผลิต ๑๔,๘๙๘ ตัน เพิ่มขึ้นจากปีที่ผ่านมา ซึ่งมีผลผลิต ๑๔,๒๔๕ ตัน หรือเพิ่มขึ้นร้อยละ ๔.๖ ผลมาจากเนื้อที่ให้ผลเพิ่มขึ้น ประกอบกับราคาปาล์มน้ำมันสูงขึ้น เป็นแรงจูงใจให้เกษตรกรจัดการแปลงดี ส่งผลให้ผลผลิตเพิ่มขึ้น

### สาขาพืช หดตัวร้อยละ ๐.๗

#### ข้าวนาปี -๑๓.๒ %

ผลผลิตข้าวนาปี ในปี ๒๕๖๘ มีผลผลิต ๕,๗๘๐ ตัน ลดลงจากปีที่ผ่านมา ซึ่งมีผลผลิต ๖,๖๕๗ ตัน หรือลดลงร้อยละ ๑๓.๒ เนื่องจากเนื้อที่เพาะปลูกข้าวลดลงจากปีที่ผ่านมา อีกทั้งปัจจัยการผลิตมีราคาค่อนข้างสูง ส่งผลให้ปริมาณการผลิตข้าวลดลง

#### ทุเรียน -๓๘.๗ %

ผลผลิตทุเรียน ปี ๒๕๖๘ เท่ากับ ๔๓,๖๒๒ ตัน ลดลงจากปีที่ผ่านมา ซึ่งผลิตได้ ๗๑,๒๑๐ ตัน หรือลดลงร้อยละ ๓๘.๗ เนื่องจากสภาพอากาศไม่เอื้ออำนวย มีฝนตกต่อเนื่องในช่วงที่ทุเรียนออกดอกและติดผล ส่งผลให้ดอกและผลอ่อนหลุดร่วง ทำให้ปริมาณผลผลิตลดลง

#### มังคุด -๘๘.๑ %

ผลผลิตมังคุด ปี ๒๕๖๘ เท่ากับ ๔๐๓ ตัน ลดลงจากปีที่ผ่านมา ซึ่งมีผลผลิต ๓,๓๙๓ ตัน หรือลดลง ร้อยละ ๘๘.๑ เนื่องจากพื้นที่ให้ผลลดลง ประกอบกับสภาพอากาศไม่เอื้ออำนวย ฝนตกต่อเนื่องและมีฝนตกหนักในช่วงออกดอกและติดผล ทำให้ดอกและผลอ่อนหลุดร่วง ส่งผลให้ปริมาณผลผลิตลดลง

### สาขาสัตว์ หดตัวร้อยละ ๐.๔

#### ไก่เนื้อ -๒.๑ %

ผลผลิตไก่เนื้อปี ๒๕๖๘ เท่ากับ ๙๗๙,๙๗๙ ตัว ลดลงจากปีที่ผ่านมา ซึ่งมีผลผลิต ๑,๐๐๗,๗๗๒ ตัว หรือลดลงร้อยละ ๒.๘ เนื่องจากเกษตรกรบางรายชะลอการเลี้ยง ประกอบกับราคาที่ปรับลดลง ส่งผลให้ปริมาณการผลิตลดลง

#### แพะเนื้อ -๒.๐ %

ผลผลิตแพะเนื้อ ปี ๒๕๖๘ เท่ากับ ๖๖,๖๐๖ ตัว ลดลงจากปีที่ผ่านมา ซึ่งมีผลผลิต ๖๗,๙๔๙ ตัว หรือลดลงร้อยละ ๒.๐ เนื่องจากสภาพอากาศแปรปรวน ส่งผลต่อสุขภาพของสัตว์ ทำให้ปริมาณการผลิตลดลง

#### โคเนื้อ +๒.๑%

ผลผลิตโคเนื้อปี ๒๕๖๘ เท่ากับ ๑๐,๑๙๔ ตัว เพิ่มขึ้นจากปีที่ผ่านมา ซึ่งมีผลผลิต ๙,๘๘๗ ตัว หรือเพิ่มขึ้นร้อยละ ๒.๑ เนื่องจากภาครัฐมีการเฝ้าระวังโรคระบาด (โรคปากและเท้าเปื่อย) อย่างเข้มงวด ทำให้ลดอัตราการตายของสัตว์และสร้างความมั่นใจให้เกษตรกรในการขยายฝูง อีกทั้งการท่องเที่ยวในจังหวัดพื้นด้ส่งผลให้ความต้องการบริโภคเพิ่มขึ้น

### สาขาประมง ขยายตัวร้อยละ ๐.๒

#### ปลานิล +๑.๘%

ผลผลิตปลานิล ปี ๒๕๖๘ เท่ากับ ๒๘๐ ตัน เพิ่มขึ้นจากปีที่ผ่านมา ซึ่งมีผลผลิต ๒๗๕ ตัน หรือเพิ่มขึ้นร้อยละ ๑.๘ เนื่องจากความต้องการบริโภคเพิ่มขึ้น ส่งผลให้เกษตรกรเพิ่มปริมาณการเลี้ยง

**ปลาดุก -๑.๒%**

ผลผลิตปลาดุก ปี ๒๕๖๘ เท่ากับ ๔๒๒ ตัน ลดลงจากปีที่ผ่านมา ซึ่งมีผลผลิต ๔๒๗ ตัน หรือลดลงร้อยละ ๑.๒ เนื่องจากเกษตรกรลดปริมาณการปล่อยลูกพันธุ์ปลา อีกทั้งเกิดอุทกภัยในพื้นที่จังหวัดยะลาช่วงปลายปี ๒๕๖๘ ส่งผลให้ผลผลิตลดลง

**สาขาบริการทางการเกษตร หดตัวร้อยละ ๐.๙**

เนื่องจากเกษตรกรชะลอการไถนยางพารา ส่งผลกระทบต่อการจ้างเครื่องจักรกลในการปรับพื้นที่สวนยาง

**สาขาป่าไม้ หดตัวร้อยละ ๐.๗**

เนื่องจากเกษตรกรชะลอการไถนจากการที่สภาพต้นยางพาราฟื้นตัวจากโรคและมีความสมบูรณ์ขึ้น ประกอบกับการปรับลดลงตามพื้นที่เป้าหมายการตัดโค่นพื้นที่สวนยางเก่าและปลูกทดแทนด้วยยางพันธุ์ดีหรือพืชเศรษฐกิจอื่น

**แนวโน้มภาวะเศรษฐกิจการเกษตร จังหวัดยะลา ปี ๒๕๖๙ มีดังนี้**

ภาคเกษตร	คาดว่าจะขยายตัวร้อยละ ๐.๘ - ๑.๘
๑. สาขาพืช	คาดว่าจะขยายตัวร้อยละ ๐.๘ - ๑.๘
๒. สาขาปศุสัตว์	คาดว่าจะขยายตัวร้อยละ ๐.๓ - ๑.๓
๓. สาขาประมง	คาดว่าจะขยายตัวร้อยละ ๐.๒ - ๑.๒
๔. สาขาบริการฯ	คาดว่าจะขยายตัวร้อยละ ๐.๖ - ๑.๖
๕. สาขาป่าไม้	คาดว่าจะขยายตัวร้อยละ ๐.๔ - ๑.๔

**ปัจจัยบวก**

- นโยบายของภาครัฐและความร่วมมือของภาคส่วนต่างๆ ในการส่งเสริมการใช้เทคโนโลยีการผลิต ยกย่องคุณภาพมาตรฐานสินค้าเกษตรและผลิตภัณฑ์ให้เป็นที่ยอมรับ ส่งเสริมการรวมกลุ่มในการผลิตและแปรรูป เพื่อเพิ่มมูลค่าให้กับสินค้าในสอดคล้องกับความต้องการของผู้บริโภค

- เศรษฐกิจไทยฟื้นตัวจากการกลับมาของนักท่องเที่ยวและการส่งออก ส่งผลต่อความต้องการสินค้าเกษตรและอาหารเพิ่มขึ้น

**ปัจจัยลบ**

- ความแปรปรวนของสภาพภูมิอากาศที่ส่งผลกระทบต่อผลผลิตสินค้าเกษตร
- ปัจจัยการผลิตที่มีแนวโน้มปรับตัวสูงขึ้น ส่งผลต่อต้นทุนการผลิตสินค้าเกษตร

**มิติที่ประชุม** รับทราบ และนำไปใช้ประโยชน์ด้านการเกษตรและสหกรณ์ต่อไป

**๓.๙ รายงานสถานการณ์การผลิตสินค้าเกษตรของจังหวัดยะลา****๑) ด้านพืช**

นางวีระ สมศิริ เกษตรจังหวัดยะลา รายงานข้อมูลภาวะการผลิตไม้ผลเศรษฐกิจจังหวัดยะลา ปี ๒๕๖๘ ดังนี้

จังหวัดยะลามีการผลิตไม้ผลเศรษฐกิจที่สำคัญ ได้แก่ ทุเรียน ลองกอง มังคุด และเงาะ

พืช	จำนวนเกษตรกร (ครัวเรือน)	เนื้อที่ยีนตัน (ไร่)	เนื้อที่เก็บเกี่ยวผลผลิต (ไร่)	ผลผลิตที่เก็บเกี่ยวได้ (กิโลกรัม)	ราคาขายเฉลี่ย (บาท/กิโลกรัม)
ทุเรียน	38,059	119,848.60	49,589.75	25,435,661.07	74.16
ลองกอง	13,953	19,687.04	450.00	53,148.00	29.77
มังคุด	7,902	6,566.00	3,282.00	305,536.00	26.38
เงาะ	4,513	1,946.00	602.80	168,470.00	27.44

ที่มา ระบบสารสนเทศการผลิตทางด้านการเกษตร ข้อมูล ณ วันที่ ๑๒ มกราคม ๒๕๖๙

จังหวัดยะลามีทุเรียนเป็นไม้ผลเศรษฐกิจหลัก ทั้งในด้านจำนวนเกษตรกรและพื้นที่เพาะปลูก โดยมีเกษตรกรปลูกทุเรียนกว่า ๓๘,๐๐๐ ครัวเรือน มีพื้นที่ยืนต้นประมาณ ๑๑๙,๘๔๘ ไร่ และมีพื้นที่ให้ผลผลิตกว่า ๔๙,๕๘๙ ไร่ ให้ผลผลิตรวมกว่า ๒๕ ล้านกิโลกรัม ซึ่งมีราคาขายเฉลี่ยอยู่ที่ประมาณ ๗๔ บาทต่อกิโลกรัม สะท้อนถึงความสำคัญของทุเรียนต่อรายได้ของเกษตรกรในจังหวัด ขณะที่ ลองกอง มังคุด และเงาะ เป็นไม้ผลเศรษฐกิจรองที่ยังมีบทบาทสำคัญในเชิงพื้นที่และการสร้างรายได้เสริม โดยเฉพาะมังคุดและเงาะที่มีพื้นที่ให้ผลผลิตต่อเนื่อง และมีราคาจำหน่ายเฉลี่ยอยู่ในช่วง ๒๖-๒๙ บาทต่อกิโลกรัม ซึ่งถือเป็นระดับราคาที่เกษตรกรยังสามารถพึ่งพาได้

โดยภาพรวม สะท้อนให้เห็นถึงโครงสร้างการผลิตไม้ผลของจังหวัดยะลา ที่ยังคงพึ่งพาทุเรียนเป็นหลัก ขณะเดียวกันก็มีความหลากหลายของไม้ผลชนิดอื่น ๆ ซึ่งเป็นฐานสำคัญในการวางแผนพัฒนาการผลิตการตลาด และการบริหารจัดการผลผลิตในระดับจังหวัดต่อไป

มติที่ประชุม รับทราบ

## ๒) ด้านปศุสัตว์

นายอรรถพล แสนพันทา ปศุสัตว์จังหวัดยะลา รายงานสถานการณ์การผลิตสินค้าเกษตรด้านปศุสัตว์ ดังนี้

### รายงานสถานการณ์การผลิตสินค้าเกษตรด้านปศุสัตว์

#### ๑. รายงานจำนวนเกษตรกรผู้เลี้ยงสัตว์และปลูกพืชอาหารสัตว์ (ณ วันที่ ๙ มกราคม ๒๕๖๙)

ลำดับที่	ชนิดสัตว์	ราย	ตัว
๑.	โคเนื้อ	๑๖,๘๒๖	๖๒,๔๑๖
๒.	กระบือ	๓๐๐	๑,๙๓๙
๓.	สุกร	๕๒	๔,๕๙๘
๔.	แพะ	๑๒,๓๖๗	๖๐,๘๓๒
๕.	แกะ	๑๒,๓๖๗	๖๐,๘๓๒
๖.	ไก่พื้นเมือง	๓๔,๕๒๑	๗๖๑,๓๙๓
๗.	ไก่เนื้อ	๖๒๙	๗๔,๑๔๗
๘.	ไก่ไข่	๕๒๓	๖๒,๘๗๙
๙.	เป็ดเทศ	๑๓,๖๔๐	๒๐๑,๕๙๘
๑๐.	เป็ดไข่	๑,๑๘๓	๒๔,๒๔๙
๑๑.	นกกระทา	๓๔	๓๖,๗๙๔
๑๒.	ชันโรง		๓๑๙
รวมเกษตรกรเลี้ยงสัตว์ ๔๒,๑๘๔ ราย			
๑๓.	แปลงหญ้า	๑,๘๙๘	๒,๗๙๗ ไร่
รวมเกษตรกรปลูกหญ้า ๑,๘๙๘ ราย / ๒,๗๙๗ ไร่			

ที่มา : สำนักงานปศุสัตว์อำเภอ /กลุ่มสารสนเทศและข้อมูลสถิติ ศูนย์เทคโนโลยีสารสนเทศและการสื่อสาร กรมปศุสัตว์

๒. จำนวนฟาร์มที่ผ่านการตรวจประเมินการปฏิบัติทางการเกษตรที่ดี (ด้านปศุสัตว์) GAP (Good Agricultural Practice)

ลำดับที่	ชนิด (ฟาร์ม)	จำนวนสัตว์	จำนวนโรงเรือน	ที่ตั้งฟาร์ม
๑.	สุกร	๑,๘๐๐	๗	ต.สะเตงนอก อ.เมืองยะลา
๒.	สุกร	๗๕๐	๔	ต.เบตง อ.เบตง
๓.	โคเนื้อ	๕	๔	ต.ยูโป อ.เมืองยะลา
๔.	แกะเนื้อ	๑๘๒	๔	ศูนย์วิจัยและพัฒนาแพะแกะ
๕.	แพะเนื้อ	๓๕๒	๖	ศูนย์วิจัยและพัฒนาแพะแกะ
๖.	ไก่เนื้อ	๖๘,๐๐๐	๕	ต.สะเตงนอก อ.เมืองยะลา
๗.	ไก่พันธุ์	๗๐๐	๖	ต.วังพญา อ.รามัน
๘.	ไก่ไข่	๒๐,๐๐๐	๔	ต.ตานะแมเราะ อ.เบตง
๙.	ฟาร์มเลี้ยง	- ๘๐ รัง - ๑๐ รัง - ๕๐ รัง	Janely Farm Wang Vespa Farm Kopi Farm	- ต.ตานะแมเราะ อ.เบตง - ต.ป้อมัง อ.รามัน - ต.ลิคิล อ.เมืองยะลา

๓. จำนวนฟาร์มที่ผ่านการตรวจประเมินการรับรองฟาร์ม GFM (Good farming management)

ลำดับที่	ชนิด (ฟาร์ม)	จำนวน (ฟาร์ม)
๑.	ไก่พื้นเมือง	๑๑๖
๒.	ไก่ไข่	๑๐
๓.	เป็ด	๔๘
๔.	โคเนื้อ	๖๑
๕.	แพะ	๘๑
๖.	แกะ	๖
๗.	สุกร	๑
รวม		๓๒๒

๔. วิเคราะห์แนวโน้มการผลิตรายชนิดสัตว์ ปี ๒๕๖๙

จังหวัดยะลาเป็นพื้นที่ที่มีเกษตรกรรายย่อยประกอบอาชีพด้านปศุสัตว์ การเลี้ยงสัตว์มีบทบาทสำคัญต่อความมั่นคงทางอาหาร รายได้ครัวเรือนและการพัฒนาเศรษฐกิจฐานรากในพื้นที่ชายแดนใต้ การวิเคราะห์แนวโน้มการผลิตสินค้าเกษตรด้านปศุสัตว์ ปี ๒๕๖๙ ภาพรวมสถานการณ์ของสำนักงานปศุสัตว์จังหวัดยะลา ดังนี้ จังหวัดยะลา มีเกษตรกรผู้เลี้ยงสัตว์รวม ๔๒,๑๘๔ ราย ประกอบด้วยโคเนื้อ กระบือ สุกร แพะ แกะ สัตว์ปีก และ ฟาร์มเลี้ยง ลักษณะการเลี้ยงส่วนใหญ่เป็นการเลี้ยงแบบผสมผสานในครัวเรือน ใช้แรงงานครอบครัวและเชื่อมโยงกับวิถีชีวิตและหลักศาสนาอิสลาม การวิเคราะห์แนวโน้มการผลิตเมื่อเทียบกับปี ๒๕๖๘ แยกตามรายชนิดสัตว์ ดังนี้

๑) โคเนื้อ มีเกษตรกร ๑๖,๘๒๖ ราย โคเนื้อ ๖๒,๔๑๖ ตัว แนวโน้ม ลดลงเล็กน้อย (-๕ ถึง -๘%) เหตุผลการผลิตลดลงเกิดจากต้นทุนการผลิตสูง โดยเฉพาะค่าอาหารสัตว์และแรงงาน พื้นที่แปลงหญ้าลดลงจากการปรับเปลี่ยนการใช้ที่ดินและข้อจำกัดด้านที่ดิน เกษตรกรสูงอายุทำให้ขาดแรงงานและผู้สืบทอดอาชีพ ประกอบกับราคาจำหน่ายผันผวนทำให้ไม่มีแรงจูงใจให้ขยายฝูง

**๒) กระบือ** มีเกษตรกร ๓๐๐ ราย กระบือ ๑,๙๓๙ ตัว แนวโน้มการเลี้ยงลดลงต่อเนื่อง (-๑๐ ถึง -๑๕%) เหตุผล ผู้บริโภคในพื้นที่จังหวัดยะลามีน้อย ความต้องการบริโภคจำกัดและตลาดเฉพาะกลุ่ม การบริโภคในพื้นที่ไม่มีการขยายตัว การจำหน่ายกระบือมีชีวิตราคาตกต่ำประกอบกับไม่มีพ่อค้ามารับซื้อกระบือในพื้นที่ส่งผลให้ปริมาณการผลิตที่ ทั้งนี้การเลี้ยงกระบือจำเป็นต้องใช้พื้นที่เลี้ยงมาก ซึ่งไม่สอดคล้องกับโครงสร้างที่ดินปัจจุบัน และขาดการส่งเสริมเชิงพาณิชย์อย่างเป็นระบบ

**๓) สุกร** มีเกษตรกร ๕๒ ราย สุกร ๔,๕๔๘ ตัว แนวโน้มการผลิตลดลงชัดเจน (-๑๕ ถึง -๒๐%) เหตุผลจากเนื่องการเกิดโรคระบาดต้องทำลายสุกรทั้งฝูงและภัยพิบัติ ทำให้เกษตรกรบางรายเลิกเลี้ยง ประกอบกับปัจจุบันต้นทุนอาหารสัตว์สูงมากเมื่อเทียบกับผลตอบแทนไม่สอดคล้องกับวิถีชีวิตและการบริโภคในพื้นที่การควบคุมด้านสิ่งแวดล้อมและกลิ่นรบกวนชุมชน ความเสี่ยงด้านราคาผันผวนและข้อจำกัดด้านศาสนา การบริโภคอยู่ในวงจำกัด

**๔) แพะ** มีเกษตรกร ๑๒,๓๖๗ ราย แพะ ๖๐,๘๓๒ ตัว แนวโน้มการผลิตเพิ่มขึ้นอย่างต่อเนื่อง (+๑๒ ถึง +๑๘%) เนื่องจากสอดคล้องกับหลักศาสนาและวิถีชีวิตประชาชนที่ส่วนใหญ่นับถือศาสนาอิสลาม การเลี้ยงแพะใช้พื้นที่น้อย เลี้ยงง่าย ต้นทุนต่ำกว่าโคเนื้อและตลาดมีความต้องการต่อเนื่องตลอดปี ภาครัฐให้ความสำคัญและมีโครงการส่งเสริมต่อเนื่อง สามารถเป็นอาชีพหลักหรืออาชีพเสริมได้ ทั้งมีความเหมาะสมกับพื้นที่และความต้องการบริโภคตามหลักศาสนา ราคาสูงและมีเสถียรภาพ

**๕) แกะ** มีเกษตรกร ๑๒,๓๖๗ ราย แกะ ๖๐,๘๓๒ ตัว แนวโน้มเพิ่มขึ้นเล็กน้อย (+๕ ถึง +๘%) เหตุผลจากเป็นตลาดเฉพาะที่มีราคาต่อหน่วยสูง ความต้องการเพิ่มในช่วงเทศกาลและพิธีกรรม เกษตรกรบางส่วนทดลองเลี้ยงแพะเพื่อสร้างความแตกต่างแต่ยังไม่ขยายตัวมาก เนื่องจากขาดองค์ความรู้เฉพาะ

**๖) ไก่พื้นเมือง** มีเกษตรกร ๓๔,๕๒๑ ราย จำนวน ๗๖๑,๓๔๓ ตัว แนวโน้มเพิ่มขึ้น(+๑๐ ถึง +๑๕%) เหตุผลเพราะเป็นแหล่งโปรตีนหลักระดับครัวเรือน เลี้ยงง่าย ใช้เศษอาหารและวัตถุดิบในชุมชนเหมาะกับระบบเศรษฐกิจพอเพียงและความมั่นคงอาหาร มีตลาดชุมชนรองรับและจำหน่ายได้ตลอดปี เป็นแหล่งอาหารและรายได้เสริม ราคาดี ความต้องการบริโภคสูงโดยเฉพาะในช่วงตรุษจีน

**๗) ไก่เนื้อ** มีเกษตรกร ๖๒๙ ราย จำนวน ๗๔,๑๔๗ ตัว แนวโน้มทรงตัว(-๓ ถึง -๕%) เหตุผลจากไม่สามารถแข่งขันกับไก่เนื้อจากนอกพื้นที่ได้ เกษตรกรรายย่อยขาดอำนาจต่อรองด้านราคา ต้นทุนอาหารสัตว์และราคาลูกไก่สูงเนื่องจากกระยะทางจากโรงฟักถึงพื้นที่ไกล

**๘) ไก่ไข่** มีเกษตรกร ๕๒๓ ราย จำนวน ๖๒,๘๗๙ ตัว แนวโน้มเพิ่มขึ้นเล็กน้อย(+๕ ถึง +๗%) เหตุผล การเพิ่มขึ้นเนื่องจากไข่ไก่เป็นอาหารจำเป็น ราคาอ่อนโยน เหมาะกับการเลี้ยงระดับครัวเรือนและโรงเรียน ซึ่งช่วยลดรายจ่ายด้านอาหาร ประกอบกับภาครัฐส่งเสริมเพื่อความมั่นคงอาหาร เป็นแหล่งโปรตีนราคาประหยัด มีบทบาทต่อความมั่นคงทางอาหารของจังหวัด

**๙) เป็ดเนื้อ** มีเกษตรกร ๑๓,๖๔๐ ราย จำนวน ๒๐๑,๕๔๘ ตัว แนวโน้มเพิ่มขึ้นเล็กน้อย (+๓ ถึง +๖%) เนื่องจากเป็นเมนูอาหารพื้นถิ่นที่มีความต้องการ ราคาจำหน่ายดีกว่าไก่พื้นเมืองบางช่วง เลี้ยงง่าย ทนโรคกว่าสัตว์ปีกบางชนิด เหมาะกับพื้นที่ชนบท

**๑๐) เป็ดไข่** มีเกษตรกร ๑,๑๘๓ ราย จำนวน ๒๔,๒๔๙ ตัว แนวโน้มเพิ่มขึ้นเล็กน้อยแนวโน้มทรงตัว ความต้องการบริโภคสม่ำเสมอ โดยเฉพาะในอาหารพื้นถิ่น

**๑๑) นกกระทา** แนวโน้ม แนวโน้มเพิ่มขึ้น (+๑๐%-+๑๕%) โดยเฉพาะในกลุ่มเกษตรกรรายย่อย การเลี้ยงนกกระทาเป็นอาชีพเสริมให้ผลตอบแทนเร็วและต้นทุนไม่สูง เหมาะเลี้ยงเป็นอาชีพเสริม สร้างมูลค่าเพิ่มจากไข่นกกระทาได้ มีแนวโน้มขยายตัวทั้งปริมาณสัตว์และรายได้จากการเลี้ยงนกกระทา

**๑๒) ผึ้งชันโรง** แนวโน้มขยายตัวเพิ่มขึ้น (+๕% ถึง +๑๐%) การเลี้ยงผึ้งชันโรงในพื้นที่ที่มีความพร้อมทั้งความรู้และแหล่งอาหารมีแนวโน้มเพิ่มขึ้นอย่างต่อเนื่อง เนื่องจากเป็นกิจกรรมที่ไม่ต้องใช้พื้นที่มาก และปรับใช้ได้กับเกษตรกรผสมผสาน ราคาขายมีแนวโน้มสูงและต่อเนื่อง การได้รับ มาตรฐาน GAP ทำให้ผลิตภัณฑ์

มีความเชื่อมั่นและเข้าไปสู่ตลาดได้ง่ายขึ้นทั้งตลาดในประเทศและตลาดกลุ่มพรีเมียม ซึ่งหมายถึงราคาเฉลี่ยต่อกิโลกรัมไม่ตกลง แต่มีแนวโน้มที่จะสามารถรักษาราคาไว้หรือ เพิ่มขึ้นประมาณ +๓% ต่อปี เมื่อแบรนด์สินค้าเป็นที่ยอมรับมากขึ้น มีผลดีด้านระบบนิเวศ และยังเป็นสินค้าที่ชุมชนสามารถสร้างรายได้อย่างยิ่ง

**มติที่ประชุม** รับทราบสถานการณ์การผลิตสินค้าปศุสัตว์ของจังหวัดยะลา

### ๓) ด้านประมง

นางจุไรวรรณ รุ่งกำเนิดวงศ์ ประมงจังหวัดยะลา รายงานสถานการณ์การผลิตสินค้าประมงที่สำคัญ ดังนี้

#### สินค้า : ปลาตก

จำนวนเกษตรกร : ๑,๑๐๐ ราย เนื้อที่เลี้ยงทั้งหมด : ๑๗๘.๔๘ ไร่

พื้นที่เลี้ยงหลัก : อำเภอรามัน อำเภอเมืองยะลา และอำเภอเยลา

การรับรองกรมประมง (GAP /มกษ.) : ๑๐ ราย ต้นทุนการผลิต : ๓๘ บาท/กิโลกรัม

ปริมาณผลผลิตทั้งหมดปี ๒๕๖๔ : ๒๐๕.๘๒ ตัน

ราคาจำหน่ายผลผลิต : ๔๕ บาท/กิโลกรัม มูลค่าทั้งหมด : ๙,๒๖๑,๙๐๐ บาท

จำหน่ายในจังหวัดยะลา ๑๔๓.๗๒ ตัน คิดเป็นร้อยละ ๙๔.๑๒

จำหน่ายนอกจังหวัดยะลา ๑๒.๑๐ ตัน คิดเป็นร้อยละ ๕.๘๘

ผลผลิตรวม (ตัน)		ผลผลิตเฉลี่ยต่อไร่ (ตันต่อไร่)		ผลผลิตเพิ่มขึ้นจาก ปี ๒๕๖๔	
ปี ๒๕๖๔	ปี ๒๕๖๕	ปี ๒๕๖๔	ปี ๒๕๖๕	ผลผลิต (ตัน)	ร้อยละ
๑๙๙.๙๘	๒๐๕.๘๒	๑.๘๑	๑.๑๕	๕.๘๔	๒.๙๒

**ผลผลิตเพิ่มขึ้นจากปี ๒๕๖๔ : ร้อยละ ๒.๙๒** เนื่องจากในปี ๒๕๖๕ มีการส่งเสริมการเลี้ยงปลาตกเพิ่มขึ้น จำนวน ๑๘๓ ราย และเกษตรกรในพื้นที่ประสบปัญหาน้ำท่วม มีการเลี้ยงปลาตกเพิ่มขึ้น เนื่องจากมีระยะเวลาเลี้ยง ๓-๔ เดือน และสามารถจับผลผลิตสัตว์น้ำ ลดการสูญเสียของผลผลิตสัตว์น้ำในช่วงที่เกิดอุทกภัย

#### การส่งเสริม/แผนการบริหารเชิงคุณภาพ

- ส่งเสริมการเลี้ยงปลาตกเชิงพาณิชย์ / สนับสนุนการเข้ารับมาตรฐาน มกษ. ๗๔๓๖-๒๕๖๓ กรมประมง
- ส่งเสริมการแปรรูปเพิ่มมูลค่าสินค้า และเพิ่มช่องทางการจำหน่ายผ่าน Fisherman shop &

Fisherman market กรมประมง

#### สินค้า : ปลานิลดำ

จำนวนเกษตรกร : ๖๓๔ ราย เนื้อที่เลี้ยงทั้งหมด : ๑๙๔.๑๔ ไร่

พื้นที่เลี้ยงหลัก : อำเภอเมืองยะลา อำเภอรามัน อำเภอเบตง และอำเภอกรงปินัง

มาตรฐานกรมประมง (GAP/มกษ.) : ๑๖ ราย ต้นทุนการผลิต : ๔๐ บาท/กิโลกรัม

ปริมาณผลผลิตทั้งหมด ปี ๒๕๖๔ : ๑๒๙.๕๕ ตัน

ราคาจำหน่าย : ๕๐ บาท/กิโลกรัม มูลค่าทั้งหมด : ๖,๔๗๗,๕๐๐ บาท

จำหน่ายภายในจังหวัดยะลา : ๑๑๖.๓๕ ตัน คิดเป็นร้อยละ ๘๙.๘๑

จำหน่ายภายนอกจังหวัดยะลา : ๑๓.๒ ตัน คิดเป็นร้อยละ ๑๐.๑๙ บาท

ผลผลิตรวม (ตัน)		ผลผลิตเฉลี่ยต่อไร่ (ตันต่อไร่)		ผลผลิตเพิ่มขึ้น จาก ปี ๒๕๖๘	
ปี ๒๕๖๘	ปี ๒๕๖๙	ปี ๒๕๖๘	ปี ๒๕๖๙	ผลผลิต (ตัน)	ร้อยละ
๑๒๘.๐๒	๑๒๙.๕๕	๐.๘๕	๐.๖๗	๑.๕๓	๑.๑๙

ผลผลิตเพิ่มขึ้นจากปี ๒๕๖๘ ร้อยละ ๑.๑๙ เนื่องจากในปี ๒๕๖๙ มีการส่งเสริมการเลี้ยงปลานิลดำในพื้นที่จังหวัดยะลา ผ่านโครงการต่างๆ ของกรมประมงเพิ่มขึ้น จำนวน ๒๘๐ ราย

#### การส่งเสริม/แผนการบริหารเชิงคุณภาพ

- ส่งเสริมการเลี้ยงปลานิลเชิงพาณิชย์ สนับสนุนการรับมาตรฐาน มกษ. ๗๔๓๖-๒๕๖๓ กรมประมง
- ส่งเสริมการแปรรูปเพิ่มมูลค่าสินค้า และเพิ่มช่องทางการจำหน่ายผ่าน Fisherman shop & Fisherman market กรมประมง

#### สินค้า : ปลาทับทิม (ปลานิลแดง)

จำนวนเกษตรกร : ๙๙ ราย เนื้อที่เลี้ยงทั้งหมด : ๑๙.๓๐ ไร่

พื้นที่เลี้ยงหลัก : อำเภอเมืองยะลา อำเภอกงปิ่น และอำเภอรามัน

เกษตรกรเชิงพาณิชย์ : ๔ ราย (เมืองยะลา ๒ ราย/ กงปิ่น ๒ ราย)

มาตรฐานกรมประมง (GAP/มกษ.) : ๔ ราย (เมืองยะลา ๒ ราย / เมืองยะลา ๒ ราย)

ปริมาณผลผลิตปี ๒๕๖๙ : ๗๗.๘๖ ตัน

ราคาจำหน่ายผลผลิต : ๖๐ บาท/กิโลกรัม มูลค่าทั้งหมด : ๔,๖๗๑,๖๐๐ บาท

จำหน่ายในจังหวัดยะลา : ๒๗.๔๖ ตัน คิดเป็นร้อยละ ๓๕.๒๗

จำหน่ายนอกจังหวัดยะลา : ๕๐.๔๐ ตัน คิดเป็นร้อยละ ๖๔.๗๓

(ผลผลิตจำหน่ายนอกจังหวัดมาจากการเลี้ยงในกระชังบริเวณแม่น้ำปัตตานี)

ผลผลิตรวม (ตัน)		ผลผลิตเฉลี่ยต่อไร่ (ตันต่อไร่)		ผลผลิตลดลง จาก ปี ๒๕๖๘	
ปี ๒๕๖๘	ปี ๒๕๖๙	ปี ๒๕๖๘	ปี ๒๕๖๙	ผลผลิต (ตัน)	ร้อยละ
91.38	๗๗.๘๖	๓.๘๑	๔.๐๓	- ๑๓.๕๒	- ๑๔.๗๙

ผลผลิตลดลงจากปี ๒๕๖๘ : ร้อยละ ๑๔.๗๙ เกษตรกรมีการชะลอและปรับเปลี่ยนประเภทการเลี้ยง และมีบางส่วนที่เลิกเลี้ยงปลาในกระชังเนื่องจากกระชังเกิดความเสียหายและได้รับผลกระทบจากอุทกภัยในพื้นที่บริเวณแม่น้ำสายบุรี อำเภอรามัน

#### การส่งเสริม/แผนการบริหารเชิงคุณภาพ

- ส่งเสริมการเลี้ยงปลานิลแดงเชิงพาณิชย์ สนับสนุนการรับมาตรฐาน มกษ. ๗๔๓๖-๒๕๖๓ กรมประมง
- ส่งเสริมการรวมกลุ่มองค์กรชุมชนประมงท้องถิ่น เพื่อเข้าถึงแหล่งเงินทุน
- ส่งเสริมการแปรรูปเพิ่มมูลค่าสินค้า และเพิ่มช่องทางการจำหน่ายผ่าน Fisherman shop & Fisherman market กรมประมง



**สินค้า : ปลานิลสายน้ำไหล**

จำนวนเกษตรกร : ๑๘ ราย เนื้อที่เลี้ยงทั้งหมด : ๑๕.๐๓ ไร่

พื้นที่เลี้ยงหลัก : อำเภอเบตง เกษตรกรเชิงพาณิชย์ : ๑๘ ราย

มาตรฐานกรมประมง (GAP / มกษ.) : ๑๒ ราย

ปริมาณผลผลิตปลาพลวงชมพู ปี ๒๕๖๙ : ๑๔๗ ตัน ราคาจำหน่าย ๑๒๐ บาท/กก.

มูลค่าทั้งหมด : ๑๗,๖๔๐,๐๐๐ บาท

จำหน่ายภายในจังหวัดยะลา : ๑๔๖.๗๕ ตัน คิดเป็นร้อยละ ๙๙.๘๓

จำหน่ายนอกจังหวัดยะลา : ๐.๒๕ ตัน คิดเป็นร้อยละ ๐.๑๗

ผลผลิตรวม (ตัน)		ผลผลิตเฉลี่ยต่อไร่ (ตันต่อไร่)		ผลผลิตเพิ่มขึ้น จาก ปี ๒๕๖๗	
ปี ๒๕๖๘	ปี ๒๕๖๙	ปี ๒๕๖๘	ปี ๒๕๖๙	ผลผลิต (ตัน)	ร้อยละ
๑๐๔.๔	๑๔๗	๓.๘๑	๙.๗๘	๔๒.๖	๔๐.๘

**ผลผลิตเพิ่มขึ้นจากปี ๒๕๖๘ : ร้อยละ ๑.๑๙** เนื่องจากในปี ๒๕๖๙ มีการส่งเสริมการเลี้ยงปลานิลสายน้ำไหลเพื่อขยายพื้นที่การเลี้ยงเพิ่มขึ้นในพื้นที่อำเภอเบตง และอำเภอบันนังสตา และเกษตรกรมีการเพิ่มกำลังการผลิตเพื่อรองรับความต้องการของผู้บริโภค

**การส่งเสริม/แผนการบริหารเชิงคุณภาพ**

- ส่งเสริมการเลี้ยงปลาพลวงชมพูเชิงพาณิชย์ สนับสนุนการรับมาตรฐาน มกษ. ๗๔๓๖-๒๕๖๓ กรมประมง รวมถึงผลักดันการขึ้นทะเบียนสิ่งบ่งชี้ทางภูมิศาสตร์ (GI) และสินค้ามูลค่าสูงของจังหวัดยะลา

**สินค้า : ปลาพลวงชมพู**

จำนวนเกษตรกร: ๒๕ ราย

เนื้อที่เลี้ยงทั้งหมด ๒.๕๔ ไร่

พื้นที่เลี้ยงหลัก: อำเภอเบตง อำเภอเมืองยะลา อำเภอบันนังสตา และอำเภอธารโต

เกษตรกรเลี้ยงเชิงพาณิชย์ : จำนวน ๒๐ ราย (อำเภอเบตง ๑๗ ราย และอำเภอเมืองยะลา ๒ ราย)

มาตรฐานกรมประมง (GAP/มกษ.) : จำนวน ๑๒ ราย (อำเภอเบตง ๑๐ ราย และอำเภอเมืองยะลา ๒ ราย)

ปริมาณผลผลิตปลาพลวงชมพู ปี ๒๕๖๙ : ๘๑๘ กิโลกรัม

ราคาจำหน่ายผลผลิต : ๓,๐๐๐ บาท/กิโลกรัม

มูลค่าทั้งหมด : ๒,๔๕๔,๐๐๐ บาท

จำหน่ายภายในจังหวัดยะลา : ๐.๗๙๘ ตัน คิดเป็นร้อยละ ๙๗.๕๖

จำหน่ายนอกจังหวัดยะลา : ๐.๐๒ ตัน คิดเป็นร้อยละ ๒.๔๔

ผลผลิตรวม (ตัน)		ผลผลิตเฉลี่ยต่อไร่ (ตันต่อไร่)		ผลผลิตเพิ่มขึ้น จาก ปี ๒๕๖๘	
ปี ๒๕๖๘	ปี ๒๕๖๙	ปี ๒๕๖๘	ปี ๒๕๖๙	ผลผลิต (ตัน)	ร้อยละ
๐.๕๘	๐.๘๑๘	๐.๒๔	๐.๒๕	๐.๒๓๘	๔๑.๐๓

ผลผลิตเพิ่มขึ้น ร้อยละ ๔๑.๐๓ เนื่องจากปริมาณปลาพลวงชมพูที่ใช้ระยะเวลาเลี้ยง ๓ - ๔ ปี เริ่มมีขนาดน้ำหนักตัว ๑.๙ - ๒.๓ กิโลกรัม/ตัว ซึ่งเป็นขนาดที่ตลาดมีความต้องการ

#### การส่งเสริม/แผนการบริหารเชิงคุณภาพ

- ส่งเสริมการเลี้ยงปลาพลวงชมพูเชิงพาณิชย์
- เตรียมความพร้อมเกษตรกรเพื่อรับรองมาตรฐาน มกษ.๗๔๓๖-๒๕๖๓ กรมประมง
- ส่งเสริมการขึ้นทะเบียนสิ่งบ่งชี้ทางภูมิศาสตร์ (GI) ของจังหวัดยะลา

**มติที่ประชุม** รับทราบสถานการณ์การผลิตสินค้าประมงที่สำคัญของจังหวัดยะลา

### ๓.๑๐ การแก้ไขปัญหาโรคยางพาราในพื้นที่จังหวัดยะลา

โดย การยางแห่งประเทศไทยจังหวัดยะลา

นางสาวเพ็ญภา ฤทธิมาส ผู้ช่วยผู้อำนวยการการยางแห่งประเทศไทยจังหวัดยะลา รายงานการดำเนินกิจกรรมการป้องกันและกำจัดโรคใบจุดกลมในยางพาราในพื้นที่จังหวัดยะลา ดังนี้

การยางแห่งประเทศไทยจังหวัดยะลาได้ดำเนินการจัดทำโครงการขออนุมัติของงบประมาณ เพื่อดำเนินโครงการบริหารจัดการโรคใบจุดกลมในยางพาราในพื้นที่จังหวัดยะลา ระยะที่ ๑ ในปีงบประมาณ ๒๕๖๘

ผลการดำเนินงานจากแปลงสาธิต ดังนี้

#### ๑. การทดสอบการใช้เชื้อไตรโครเดอร์มา ร่วมกับการใส่ปุ๋ยตามค่าวิเคราะห์ดิน ๓๐-๕-๑๘

ผลการดำเนินการ ใบยางมีความสมบูรณ์แข็งแรงขึ้น ยังพบอาการติดโรคอยู่ในใบยางพารา แนวโน้มของลำต้นมีความสมบูรณ์ขึ้น ร่วงช้าลง หน่อยางนิ่มขึ้น ปริมาณน้ำยางเพิ่มขึ้น

ต้นทุนในการดำเนินการ ราคา ๓,๔๑๓ บาท/ไร่

#### ปัญหาและอุปสรรค

- ขั้นตอนการดำเนินการผลิตเชื้อไตรโครเดอร์มามีความซับซ้อน
- ต้องใช้ความชำนาญในการดำเนินการ

#### ๒. แปลงสาธิตการใช้เชื้อไมคอร์ไรซา ร่วมกับปุ๋ยชีวภาพละลายฟอสเฟต โดย ศูนย์วิจัยและพัฒนาการเกษตรยะลา

ผลการดำเนินการ เกษตรกรสามารถดำเนินการได้เอง โดยการโรยรอบทรงพุ่ม ในช่วงเดือนกรกฎาคม มีปริมาณโรคใบร่วงเยอะ และเริ่มลดลงในช่วงเดือนสิงหาคม อัตราส่วนการใช้ปุ๋ยชีวภาพละลายฟอสเฟต ปริมาณ ๒๐๐ กรัม/ต้น ,ปุ๋ยไมคอร์ไรซา ปริมาณ ๑๐๐ กรัม/ต้น ปุ๋ย ๐-๓-๐ ปริมาณ ๕๐๐ กรัม/ต้น

ต้นทุนในการดำเนินการ ๒,๖๐๕ บาท/ไร่

#### ปัญหาและอุปสรรค

- ปริมาณฝนในพื้นที่ค่อนข้างเยอะ พบแปลงการระบาดสูง
- การจัดการแปลง มีการแนะนำให้กำจัดใบที่เป็นโรค
- ระยะเวลาในการเก็บข้อมูลสั้นเกินไป ไม่ครอบคลุมผลการทดสอบทั้งหมด
- ต้องอาศัยการจัดการแปลงร่วมในการดำเนินการ

#### ๓. มหาวิทยาลัยราชภัฏยะลา แปลงสาธิตการใช้สารชีวภัณฑ์ มรย.๑

ผลการดำเนินการ เป็นสารชีวภัณฑ์ ที่เพิ่มอาหารให้กับต้นยางได้ดีขึ้น เป็นการเพิ่มวัคซีนให้ต้นยางพารา ฟันฟูเซลล์ ซ่อมเนื้อเยื่อบริเวณลำต้น ที่เสียหายไป ช่วยเพิ่มการเจริญเติบโตให้ต้นยางพารา การซ่อมแซมเซลล์สร้างใบสีเขียวในยางพารามากขึ้น ใบยางพาราแข็งแรงขึ้น เพิ่มน้ำยางพารา ฟันฟูหน่อยาง

มีความนิ่มขึ้น เพิ่มการไหลของน้ำทางพาราดีขึ้น การฟื้นฟูระบบรากเพื่อการดูดน้ำและธาตุอาหารได้ดีขึ้น ลดความเป็นกรดของดิน เพิ่มธาตุอาหารในดิน กระตุ้นภูมิคุ้มกันให้ต้นยางพารา

**ต้นทุนในการดำเนินการ ๘๐๐/ไร่**

(๑ ชุด/ไร่ ๖๕๐ บาท เฉพาะสาร ) (๑ ชุด ต้นทุน ๘๐๐ บาท) ใช้ได้ ๒ ครั้ง

**อัตราการใช้** สารชีวภัณฑ์ มรย.๑ จำนวน ๑ ชุด/ไร่ โดยใช้รวมกับน้ำ ๒๐๐ ลิตร

**ปัญหาอุปสรรค**

แปลงสาธิตมีสภาพเป็นควนเขา ต้นยางมีความสูง เป็นอุปสรรคในการฉีดพ่น การฉีดพ่นต้องใช้เครื่องฉีดพ่นแรงดันสูงเพื่อให้ได้ผลลัพธ์ที่ดีที่สุด

**๔. สำนักงานพัฒนาที่ดินยะลา แปลงสาธิตการใช้สาร พด.๑๔ ตระกูลไตรโคเดอร์มา ร่วมกับการใช้ปูนโดโลไมท์**

**ผลการทดสอบ** ต้นยางพารามีการเจริญเติบโตดีขึ้น ดินมีค่าความเป็นกรด-ด่าง มีค่า pH อยู่ระหว่าง ๔.๖ - ๕.๓๑ โดยการใช้ปูนโดโลไมท์ และ พด.๑๔ เมื่อนำดินที่ผ่านการใช้พด.๑๔ ไปตรวจหาปริมาณเชื้อแล้ว ไม่พบเชื้อในดิน การใช้ปูนโดโลไมท์ จะสามารถป้องกันการเกิดโรครากขาวด้วย ความถี่ในการใส่มีความสำคัญต่อการกำจัดเชื้อได้ดี การร่วงของใบลดลง

**ต้นทุนในการดำเนินการ ๙,๒๐๔ บาท/ไร่**

**อัตราการใช้** ในการทดลองใช้สัปดาห์ละ ๑ ครั้ง ใช้ทั้ง ๑๖ ครั้ง/สัปดาห์

**ปัญหาและอุปสรรค** ข้อมูลผลผลิต ยังไม่ชัดเจน แปลงทดสอบบางแปลงยังไม่ให้ผลผลิตและบางแปลงทดสอบยังไม่ได้รับข้อมูลครบถ้วนสมบูรณ์ จึงยังไม่สามารถตอบข้อมูลผลผลิตที่ชัดเจนได้

**๕. การยางแห่งประเทศไทยจังหวัดยะลา แปลงสาธิตการใช้สารชีวภาพน้ำหมักปลาหมอคางดำ**

**ผลการทดสอบ** พบเปลือกยางพารานิ่มขึ้น อัตราการร่วงของใบยางลดลง เมื่อเปรียบเทียบกับสวนยางข้างเคียง ผลผลิตต่อครั้งกรีตเพิ่มขึ้น

**อัตราการใช้** น้ำหมักปลาหมอคางดำ ๑ ลิตร : น้ำ ๒๐๐ ลิตร

ใช้ได้ ๒๐๐ ต้น ประมาณ ๒ ไร่

ฉีดทั้งหมด ๘ ครั้ง เดือนละ ๒ ครั้ง

**ต้นทุนในการดำเนินการ** น้ำหมัก ๑ ลิตรๆ ละ ๑๐๐ บาท (ใช้ได้ ๒๐๐ ต้น ประมาณ ๒ ไร่)

ค่าแรงไร่ละ ๒๕๐ บาท รวม ๔,๒๕๐ บาท/ไร่

**ปัญหาและอุปสรรค**

๑. เกษตรกรขาดการดูแลบำรุงรักษาสวนมาเป็นระยะเวลายาวนาน ทำให้ต้องให้เวลาระยะยาวในการสังเกตการณ์เปลี่ยนแปลงที่เกิดขึ้น

๒. ในพื้นที่ลาดชัน มีปัญหาในเรื่องแหล่งน้ำ ถ้าสามารถปรับสัดส่วนในการใส่ให้เข้มข้นเพื่อไม่ต้องใช้น้ำเยอะจะทำให้สะดวกในการใช้มากขึ้น

๓. การดำเนินการถ้าเกษตรกรดำเนินการเองโดยไม่ต้องมีค่าจ้างในการดำเนินการจะทำให้ต้นทุนต่ำแค่เพียงมีน้ำหมักมาให้บริการ เกษตรกรก็สามารถนำไปใช้ในสวนยางตนเองได้

**๖. การยางแห่งประเทศไทยจังหวัดยะลา แปลงสาธิต การใช้เชื้อ Bacillus Subtilis**

**ผลการดำเนินการ** เกษตรกรพึงพอใจในระดับดี ใบยางร่วงน้อยลง และแตกใบใหม่เร็วขึ้น น้ำยางเพิ่มขึ้นเล็กน้อย แต่เกษตรกรไม่สามารถดำเนินการได้ด้วยตนเอง เนื่องจากฉีดพ่น Bacillus Subtilis ต้องพ่นให้โดนจุดที่เป็นโรค ซึ่งส่วนใหญ่อยู่ที่ใบและอยู่สูง ทำให้ต้องใช้โดรน และค่าใช้จ่ายสูงด้วย นอกจากนั้นถ้าเกษตรกรไม่รู้วิธีใช้ก็ทำให้ประสิทธิภาพการทำงานของ Bacillus Subtilis ลดลงด้วย

**อัตราการใช้** ผสมน้ำ ๑ ลิตรต่อน้ำ ๑,๐๐๐ ลิตร พ่นทางใบ เดือนละ ๒ ครั้ง ดำเนินการใช้ น้ำแบคทีเรีย Bacillus spp เดือนละ ๒ ครั้ง จำนวน ๘ ครั้ง โดยวิธีการฉีดด้วยโดรน เพื่อให้เชื้อ Bacillus spp สัมผัสใบอย่างมากที่สุด

#### ต้นทุนในการดำเนินการ

ค่าเชื้อแบคทีเรีย Bacillus Subtilis จำนวน ๓ กก./ไร่ เป็นเงิน ๑,๕๐๐.- บาท  
ค่าสารเพิ่มประสิทธิภาพสำหรับการบินโดรน จำนวน ๐.๕ ลิตรต่อไร่ เป็นเงิน ๗๕๐.- บาท ค่าจ้างบินโดรน จำนวน ๘ ครั้ง ไร่ละ ๒๕๐ บาทต่อไร่ เป็นเงิน ๒,๐๐๐.- บาท

**รวมเป็นเงิน ๔,๒๕๐.- บาท**

#### ปัญหาและอุปสรรค

๑. เกษตรกรขาดการดูแลบำรุงรักษาสวนมาเป็นระยะเวลายาวนาน ทำให้ต้องให้เวลาระยะยาว ในการสังเกตการเปลี่ยนแปลงที่เกิดขึ้น

๒. การใช้เชื้อ Bacillus Subtilis ต้องฉีดสัมผัสใบ ต้องใช้เครื่องพ่นแรงดันสูง เกษตรกรไม่สามารถดำเนินการได้ด้วยตนเอง

๓. การใช้ Bacillus Subtilis เป็นการแค่ทำลายและยับยั้งการเกิดโรคในช่วงเวลาที่เกิด และป้องกันไม่ให้เกิดใหม่

๔. วิธีการใช้มีความยุ่งยาก เนื่องจาก ต้องมีความรู้และความเข้าใจเกี่ยวกับวิธีการใช้ที่ชัดเจน เพราะ Bacillus Subtilis เป็นสิ่งมีชีวิต ถ้าใช้ไม่ถูกช่วงเวลา ก็จะทำให้เชื้ออ่อนแอ ไม่สามารถควบคุมหรือยับยั้งเชื้อโรคได้

๕. ต้องฉีดพ่นเป็นประจำและสม่ำเสมอ โดยเฉพาะในช่วงที่มีการระบาด

**๗. การยางแห่งประเทศไทยจังหวัดยะลา แปลงสาธิต การใช้ปุ๋ยละลายช้า Ryman smart Fertilizers (ปุ๋ยมีสูตร ๑๐-๕-๕ และ ๕-๕-๑๐)**

**ผลการดำเนินการ** จากการลงพื้นที่ติดตามการดำเนินงานเกษตรกรพึงพอใจในระดับดีมาก เนื่องจากปุ๋ยที่ใส่นั้นใช้ได้ง่ายและมีความสะดวก เนื่องจากใส่ในปริมาณที่น้อย ผลผลิตเพิ่มขึ้นประมาณ ๓๐ % และ ใบร่วงช้าลง และกระตุ้นการเกิดใบใหม่เร็วขึ้น และเกษตรกรสามารถดำเนินการได้เอง

#### ต้นทุนในการดำเนินการ Ryman smart Fertilizers /ไร่

ค่าปุ๋ย Ryman smart Fertilizers จำนวน ๖ กก. /ไร่ เป็นเงิน ๒,๑๐๐.- บาท

**รวมเป็นเงิน ๒,๑๐๐.- บาท**

**อัตราการใช้** วิธีใช้ในยางพารา ๑๐๐-๑๕๐ กรัมต่อต้นต่อครั้งทุกๆ ๖ เดือน

#### ปัญหาและอุปสรรค

เกษตรกรขาดการดูแลบำรุงรักษาสวนมาเป็นระยะเวลายาวนาน ทำให้ต้องให้เวลาระยะยาว ในการสังเกตการเปลี่ยนแปลงที่เกิดขึ้น ขาดการกำจัดวัชพืชในสวนยาง

**๘. การยางแห่งประเทศไทยจังหวัดยะลา แปลงสาธิตการใช้ปุ๋ยแอมโมเนียมซัลเฟต ๒๑-๐-๐**

**ผลการดำเนินการ** จากการลงพื้นที่ติดตามการดำเนินงานเกษตรกรพึงพอใจในระดับดีมาก เนื่องจากปุ๋ยที่ใส่นั้นใช้ได้ง่าย ผลผลิตยางเพิ่มขึ้น ใบร่วงลดลงเมื่อเทียบกับปีที่ผ่านมา เนื่องจากในปุ๋ย ๒๑-๐-๐ มีกำมะถันเป็นส่วนผสม ทำให้สามารถลดโรคและควบคุมการเกิดโรคได้ในระดับหนึ่ง กระตุ้นการแตกใบใหม่ได้เร็วขึ้น เหมาะกับระบบรากดินของยางพาราช่วยปรับสภาพ

**ต้นทุนสำหรับการใช้** แอมโมเนียมซัลเฟต ๒๑-๐-๐/ไร่

- ค่าปุ๋ย แอมโมเนียมซัลเฟต ๒๑-๐-๐ จำนวน ๑๕๐ กก. /ไร่ โดยใส่ ๒ ครั้ง/ปี

เป็นเงิน ๑,๖๕๐.- บาท

**รวมเป็นเงิน ๑,๖๕๐.- บาท**

### อัตราการใช้ (โดยประมาณ ตามอายุต้นยาง)

• ๑-๓ ปี:	๒๕๐-๓๐๐ กรัมต่อต้น/ปี	แบ่งใส่ ๒ ครั้ง/ปี
• ๔-๖ ปี:	๔๐๐-๕๐๐ กรัมต่อต้น/ปี	แบ่งใส่ ๒ ครั้ง/ปี
• ๗ ปีขึ้นไป:	๖๐๐-๘๐๐ กรัมต่อต้น/ปี	แบ่งใส่ ๒ ครั้ง/ปี

### ปัญหาและอุปสรรค

๑. เกษตรกรขาดการดูแลบำรุงรักษาสวนมาเป็นระยะเวลายาวนาน ทำให้ต้องให้เวลา  
ระยะยาวในการสังเกตการเปลี่ยนแปลงที่เกิดขึ้น

๒. เกษตรกรไม่ค่อยดูแลสวนยางให้ดีเท่าที่ควร

๓. ที่ผ่านมามีเกษตรกรมีความรู้เกี่ยวกับการแพร่ระบาดของโรค

๙. สำนักงานเกษตรจังหวัดยะลา ร่วมกับวิสาหกิจชุมชนผลิตปุ๋ยอินทรีย์ แปลงสาธิตการใช้วิธีปุ๋ย  
อินทรีย์ชีวภาพ

**ผลการทดลอง** ปุ๋ยอินทรีย์ชีวภาพ เน้นในเรื่องการสร้างนิเวศให้เหมาะสมกับการทำงาน  
ของจุลินทรีย์ ใช้งานง่าย โดยวิธีการโรยจากการทดลองหลังจากที่ใส่ปุ๋ยพบว่ามีไส้เดือนมากขึ้น ต้นยางพาราแข็งแรง  
ผลผลิตเพิ่มขึ้นร้อยละ ๓๐ ใบยางพาราหนาขึ้น การร่วงของใบน้อยลง หน่ายางนิ่มการกรีดยางดีขึ้น

**ต้นทุนสำหรับการใช้** ๗๕ ก.ก ๑,๒๐๐ บาทใส่ ๒ ครั้ง/ปี = ๒,๔๐๐ บาท/ไร่

**รวมทั้งหมด ๒,๔๐๐ บาท/ไร่**

**ผลการดำเนินการ** การบินโดรนเพื่อวิเคราะห์ข้อมูลความละเอียดแม่นยำสูง  
เพื่อวิเคราะห์ความสมบูรณ์ของใบยางของแปลงยางพารา ก่อนและหลังกระบวนการจัดทำแปลงสาธิต บินสำรวจ ๒ ครั้ง  
ครั้งที่ ๑ ช่วงวันที่ ๑-๑๕ มิถุนายน ๒๕๖๘ (บินสำรวจแล้ว ระหว่างวันที่ ๑๖-๑๘ มิถุนายน ๒๕๖๘)

**สรุปผลการดำเนินงาน** จากรายงานการส่งมอบงาน บริษัท ชีสทรอนิกส์ จำกัด งวดที่ ๒

การแบ่งระดับความรุนแรงโรคใบร่วง ด้วยค่าดัชนีพืชพรรณ NDVI รอบที่ ๑

แปลงยางพาราทั้งหมด ๔๗ แปลง เนื้อที่ ๒๕๒.๘๙๙ ไร่ จะแบ่งเป็น ๓ บริเวณ ดังนี้

๑. บริเวณที่ ๑ จำนวน ๒๖ แปลง พื้นที่ ๑๕๒.๕๘๗ ไร่

๒. บริเวณที่ ๒ จำนวน ๑๒ แปลง พื้นที่ ๖๔.๖๓๑ ไร่

๓. บริเวณที่ ๓ จำนวน ๙ แปลง พื้นที่ ๓๕.๖๘๑ ไร่

ค่า NDVI	-1 - 0.0	0.0 - 0.2	0.2 - 0.4	0.4 - 0.6	0.6 - 0.8	0.8 - 1.0	รวม หน่วย :
คำอธิบาย / บริเวณ	ไม่ใช่พืชพรรณ	โรคน้อย	โรคปานกลาง	โรคมาก	โรคมามากที่สุด	ไม่มีโรค	ไร่
1	0.101	15.867	1.887	1.125	0.113	134.428	153.521
2	0.009	6.558	0.888	0.133	0.133	56.220	63.941
3	0.106	8.231	0.682	0.155	0.139	26.123	35.436
รวม	0.216	30.656	3.457	1.413	0.385	216.771	252.899

ครั้งที่ ๒ ช่วงวันที่ ๑๕-๓๐ กันยายน ๒๕๖๘ (บินสำรวจแล้ว ระหว่างวันที่ ๑๐-๑๓ กันยายน ๒๕๖๘)

การแบ่งระดับความรุนแรงโรคใบร่วง ด้วยค่าดัชนีพืชพรรณ NDVI รอบที่ ๒

แปลงยางพาราทั้งหมด ๔๗ แปลง เนื้อที่ ๒๕๒.๘๙๙ ไร่ จะแบ่งเป็น ๓ บริเวณ ดังนี้

๑. บริเวณที่ ๑ จำนวน ๒๖ แปลง พื้นที่ ๑๕๓.๕๒๑ ไร่

๒. บริเวณที่ ๒ จำนวน ๑๒ แปลง พื้นที่ ๖๓.๙๔๑ ไร่

๓. บริเวณที่ ๓ จำนวน ๙ แปลง พื้นที่ ๓๕.๔๓๖ ไร่

การแบ่งระดับความรุนแรงโรคใบยางร่วง ด้วยค่าดัชนีพืชพรรณ ( NDVI )							
ค่า NDVI	-1 – 0.0	0.0 – 0.2	0.2 – 0.4	0.4 – 0.6	0.6 – 0.8	0.8 – 1.0	รวม หน่วย :ไร่
คำอธิบาย / บริเวณ	ไม่ใช่พืชพรรณ	โรคน้อย	โรคปานกลาง	โรคมาก	โรคมากที่สุด	ไม่มีโรค	
1	4.98	69.664	54.891	14.655	4.144	4.253	152.587
2	1.297	6.917	29.988	21.82	4.312	0.28	64.613
3	1.126	9.704	15.771	6.343	1.628	1.128	35.699
รวม	7.403	86.285	100.649	42.818	10.084	5.66	252.899

### สถานการณ์การระบาดของโรคใบจุดกลมในพื้นที่จังหวัดยะลา เดือน ธันวาคม ๒๕๖๘

ธันวาคม 68		การยางแห่งประเทศไทยจังหวัดยะลา										
กยท.จ./กยท.ส.	พื้นที่รับผิดชอบ		พื้นที่ที่พบการระบาดของโรค								ร้อยละเทียบ	
	(อำเภอ)	พื้นที่ปลูกยางที่ สศก.	ความรุนแรงระดับ 1		ความรุนแรงระดับ 2		ความรุนแรงระดับ 3		รวม		พื้นที่ปลูกยาง สศก.	
			(ราย)	(ไร่)	(ราย)	(ไร่)	(ราย)	(ไร่)	(ราย)	(ไร่)		
กยท.ส.เมือง ยะลา	เมืองยะลา	65,797	1,445	10,974	2,445	3,569	3,139	23,731	7,029	38,274	58.17	
	กรงปินัง	68,007	982	10,458	1,603	17,007	1,779	4,961	4,364	32,426	47.68	
กยท.ส.เบตง	เบตง	298,006	1,324	18,855	3,434	24,005	3,978	31,739	8,736	74,599	25.03	
กยท.ส.รามัน	รามัน	163,464	3,287	18,026	2,892	9,331	3,325	10,729	9,505	38,082	23.30	
กยท.ส. บันนังสตา	บันนังสตา	173,661	1,086	3,597	1,118	11,624	1,520	15,268	3,722	30,103	17.33	
	ธารโต	116,260	440	4,157	797	9,247	917	10,635	2,153	24,039	20.68	
กยท.ส.ยะหา	ยะหา	168,770	1,200	15,390	724	8,513	709	9,132	2,633	33,035	19.57	
	กาบัง	120,375	1,537	24,279	629	7,235	581	10,856	2,747	42,370	35.20	
รวม กยท.จ.ยะลา		1,174,340	11,301	105,736	13,642	90,531	15,948	117,051	40,889	312,928	26.65	

### แผนการดำเนินงานที่เกี่ยวข้องกับการแก้ไขปัญหาโรคใบจุดกลมในจังหวัดยะลา ปีงบประมาณ ๒๕๖๙

๑. โครงการสนับสนุนปัจจัยการผลิตน้ำหมักชีวภาพเพื่อฟื้นฟูสภาพสวนยางและแก้ไขปัญหาโรคใบร่วงชนิดใหม่ ในยางพาราแก่เกษตรกรชาวสวนยางที่ประสบอุทกภัยในพื้นที่ภาคใต้ เพื่อบรรเทาความเดือดร้อนให้กับเกษตรกรชาวสวนยางที่ประสบอุทกภัยในพื้นที่ภาคใต้ อันเนื่องมาจากมรสุมตะวันออกเฉียงเหนือ

วันที่ ๑๑ ธันวาคม ๒๕๖๘ กยท.ได้อนุมัติและจัดสรรงบประมาณการดำเนินโครงการสนับสนุนปัจจัยการผลิตน้ำหมักชีวภาพเพื่อฟื้นฟูสภาพสวนยางและแก้ไขปัญหาโรคใบร่วงชนิดใหม่ในยางพาราแก่เกษตรกรชาวสวนยางที่ประสบอุทกภัยในพื้นที่ภาคใต้ เพื่อบรรเทาความเดือดร้อนให้กับเกษตรกรชาวสวนยางที่ประสบอุทกภัยในพื้นที่ภาคใต้ อันเนื่องมาจากมรสุมตะวันออกเฉียงเหนือ โดย กยท.จ.ยะลาได้รับเป้าหมายเกษตรกร จำนวน ๙,๘๓๐ ราย น้ำหมักชีวภาพ จำนวน ๔๔,๑๕๐ ลิตร งบประมาณทั้งสิ้น ๕,๐๔๒,๐๐๐ บาท ครอบคลุมเป้าหมายเกษตรกร ทั้ง ๘ อำเภอ

### ๒. การดำเนินกิจกรรมการป้องกันและกำจัดโรคใบจุดกลมในยางพาราในพื้นที่จังหวัดยะลา ระยะที่ ๒

๑. วันที่ ๑๗ ตุลาคม ๒๕๖๘ เวลา ๑๐.๐๐ นาฬิกา ณ ห้องประชุมกรมการ CA ๔๑๑ ชั้น ๔ อาคารรัฐสภา คณะกรรมการบริหารความร่วมมือเพื่อการแก้ไขปัญหาโรครยางพาราในพื้นที่จังหวัดยะลา และปัญหาราคายางพารา ได้มีมติให้ดำเนินการใช้สารชีวภัณฑ์ ๙ สาร ในแปลงทดลองเกษตรกรแปลงใหญ่ยางพารา ลำใหม่ รวมเนื้อที่ ๔๒๐ ไร่ ต่อเนื่องอีก ๖ เดือน เพื่อศึกษาแนวทางในการแก้ไขปัญหาโรคใบร่วงยางพาราในระยะยาว พร้อมทั้งได้กำหนดให้หาพื้นที่ที่เกิดใบร่วงยางพาราเพิ่มเติม และเป็นพื้นที่ที่เกษตรกรสนใจเข้าร่วมโครงการ อีกไม่ต่ำกว่า ๑,๐๐๐ ไร่ โดยให้คัดเลือกสารชีวภัณฑ์ ที่เหมาะสมเพื่อใช้ในพื้นที่ยังกล่าว

๒. วันที่ ๑๔ พฤศจิกายน ๒๕๖๘ เวลา ๑๓.๓๐ นาฬิกา ณ ห้องประชุมกรมการ CA ๔๑๑ ชั้น ๔ อาคารรัฐสภา คณะกรรมการบริหารความร่วมมือเพื่อการแก้ปัญหาโรคนิ่วในปัสสาวะและปัญหาโรคทางเดินปัสสาวะ ได้มีมติพิจารณาคัดเลือกสารชีวภัณฑ์ เพื่อขยายผลให้เกษตรกรชาวสวนยาง จำนวน ๑,๒๐๐ ไร่ โดยมีมติเห็นชอบให้ใช้สารชีวภัณฑ์และปุ๋ยดังนี้

- พด ๑๔ จำนวน ๒ ชอง/ไร่
- น้ำหมักชีวภาพจากปลาหมอคางดำ จำนวน ๑ แกลลอน/ไร่
- ปุ๋ยเคมีสูตร ๒๕-๘-๑๘ จำนวน ๑ กระสอบ/ไร่
- โดโลไมท์ จำนวน ๒๐๐ กิโลกรัม/ไร่

โดยมอบให้การยางแห่งประเทศไทย ดำเนินการจัดทำโครงการขออนุมัติของงบประมาณ เพื่อดำเนินโครงการบริหารจัดการโรคใบจุดกลมในยางพาราในพื้นที่จังหวัดยะลา ระยะที่ ๒ ลงมติเมื่อวันที่ ๑๗ พฤศจิกายน ๒๕๖๘

๓. การยางแห่งประเทศไทยจังหวัดยะลา ได้ขออนุมัติงบประมาณโครงการบริหารจัดการโรคใบจุดกลมในยางพาราพื้นที่จังหวัดยะลา ระยะที่ ๒ เพื่อเป็นค่าใช้จ่ายในการดำเนินการ โดยใช้งบประมาณจากกองทุนพัฒนายางพารา จำนวนเงินทั้งสิ้น ๔,๐๐๐,๓๑๐.- บาท เมื่อวันที่ ๒๘ พฤศจิกายน ๒๕๖๘ ซึ่งอยู่ระหว่างรอผลการอนุมัติงบประมาณเพื่อใช้ในการดำเนินการตามโครงการฯ ระยะที่ ๒ ต่อไป

**มติที่ประชุม** รับทราบผลการดำเนินงานการแก้ไขปัญหาโรคนิ่วในปัสสาวะและปัญหาโรคทางเดินปัสสาวะในพื้นที่จังหวัดยะลา

## ระเบียบวาระที่ ๔ เรื่องเพื่อพิจารณา

### ๔.๑ การจัดทำปฏิทินผลผลิตสินค้าเกษตรรายเดือนระดับจังหวัด เพื่อการบริหารจัดการความมั่นคงทางอาหารและโภชนาการ ประจำปี พ.ศ. ๒๕๖๘

นายเอกสิทธิ์ แสงเมธ หัตถ์หน้ากลุ่มสารสนเทศการเกษตร รายงานการจัดทำปฏิทินผลผลิตสินค้าเกษตรรายเดือนระดับจังหวัด เพื่อการบริหารจัดการความมั่นคงทางอาหารและโภชนาการ ประจำปี พ.ศ. ๒๕๖๘ ดังนี้

#### ๑. ความเป็นมา

การจัดทำข้อมูลปฏิทินผลผลิตสินค้าเกษตรรายเดือนระดับจังหวัด มีที่มาจากมติการประชุมคณะกรรมการอาหารแห่งชาติ ครั้งที่ ๒/๒๕๖๑ เมื่อวันที่ ๖ กันยายน ๒๕๖๑ ซึ่งมอบหมายกระทรวงมหาดไทยให้ผู้ว่าราชการจังหวัดกำกับการจัดทำปฏิทินผลผลิตสินค้าเกษตรรายเดือนระดับจังหวัด (Provincial Crop Calendar) เพื่อใช้ประโยชน์ในการวางแผนเรื่องความมั่นคงทางอาหารและส่งเสริมเศรษฐกิจในชุมชนและท้องถิ่น ซึ่งข้อมูลประกอบด้วยชนิดสินค้า จำนวนเกษตรกร เนื้อที่เพาะปลูก เนื้อที่เก็บเกี่ยว เนื้อที่เลี้ยง การกระจายผลผลิตภายในและภายนอกจังหวัด ปริมาณผลผลิตรวมทั้งปีและรายเดือนของปีเพาะปลูก (ปีการผลิตปัจจุบัน) คาดการณ์ปริมาณผลผลิตรวมทั้งปีและรายเดือนของปีเพาะปลูก (ปีการผลิตถัดไป) เป็นต้น โดยขอให้จัดส่งข้อมูลให้สำนักงานเศรษฐกิจการเกษตร ในฐานะเลขานุการคณะกรรมการขับเคลื่อนด้านความมั่นคงทางอาหารตลอดห่วงโซ่ ภายในวันที่ ๓๐ พฤศจิกายน ของทุกปี

#### ๒. แนวทางการจัดทำปฏิทินฯ ปี ๒๕๖๘

กองเศรษฐกิจการเกษตรระหว่างประเทศ สำนักงานเศรษฐกิจการเกษตร ในฐานะกรรมการและผู้ช่วยเลขานุการคณะกรรมการขับเคลื่อนด้านความมั่นคงทางอาหารตลอดห่วงโซ่ ได้ประชุมชี้แจงการจัดทำปฏิทินผลผลิตสินค้าเกษตรรายเดือนระดับจังหวัด ประจำปี ๒๕๖๘ ผ่านระบบการประชุมทางไกลออนไลน์ให้กับเจ้าหน้าที่สำนักงานเกษตรและสหกรณ์จังหวัด สำนักงานเกษตรจังหวัด/เกษตรอำเภอ สำนักงานปศุสัตว์จังหวัด/ปศุสัตว์อำเภอ และสำนักงานประมงจังหวัด/ประมงอำเภอ ระหว่างวันที่ ๑๗ - ๑๘ กันยายน ๒๕๖๘ เพื่อให้หน่วยงาน

ในพื้นที่ที่จัดทำปฏิทินสามารถดำเนินการจัดทำและกลั่นกรองข้อมูล รวมถึงบันทึกข้อมูลในระบบปฏิทินฯ ได้อย่างถูกต้องตามคู่มือการจัดทำปฏิทินผลผลิตสินค้าเกษตรฯ โดยมีกระบวนการดำเนินงาน ดังนี้

๒.๑ การบันทึก/นำเข้าข้อมูลปฏิทินฯ หน่วยงานสามารถเข้าไปบันทึกข้อมูลในระบบปฏิทินออนไลน์ได้ที่ <http://pcc.oae.go.th> ซึ่งดำเนินการเช่นเดียวกับปี ๒๕๖๗ โดยหน่วยงานในระดับอำเภอ ได้แก่ สำนักงานเกษตรอำเภอ สำนักงานปศุสัตว์อำเภอ และสำนักงานประมงอำเภอ สามารถใช้บัญชีชื่อผู้ใช้ (User Name) และรหัสผ่าน (Password) สำหรับเข้าระบบการบันทึกข้อมูลในแต่ละด้าน โดยมีสำนักงานเกษตรจังหวัด สำนักงานปศุสัตว์จังหวัด และสำนักงานประมงจังหวัด เป็นผู้ตรวจทานข้อมูล และสำหรับสำนักงานเกษตรและสหกรณ์จังหวัด เพื่อใช้เข้าระบบเรียกดูข้อมูลในภาพรวมของจังหวัด และนำเข้าสู่กระบวนการกลั่นกรองในระดับจังหวัด

๒.๒ การกลั่นกรองข้อมูลปฏิทินฯ ใช้กลไกของกระทรวงเกษตรและสหกรณ์ที่อยู่ในพื้นที่ตามคำสั่งกระทรวงเกษตรและสหกรณ์ที่ ๙๗๘/๒๕๖๔ ลงวันที่ ๒ พฤศจิกายน ๒๕๖๔ เรื่อง แต่งตั้งคณะกรรมการขับเคลื่อนงานด้านการเกษตรระดับจังหวัด คณะทำงานขับเคลื่อนงานด้านการเกษตรระดับอำเภอ และคณะกรรมการขับเคลื่อนงานด้านการเกษตรในเขตพื้นที่กรุงเทพมหานคร โดยให้ (๑) คณะทำงานขับเคลื่อนงานด้านการเกษตรระดับอำเภอ กลั่นกรองข้อมูลปฏิทินระดับอำเภอและตำบล (๒) คณะกรรมการขับเคลื่อนงานด้านการเกษตรระดับจังหวัด กลั่นกรองข้อมูลปฏิทินระดับจังหวัด (๓) คณะอนุกรรมการพัฒนาการเกษตรและสหกรณ์ระดับจังหวัด (อพก.) ให้ความเห็นชอบผลการจัดทำปฏิทินฯ และใช้ประโยชน์ข้อมูลปฏิทินฯ

๒.๓. การนำส่งข้อมูลปฏิทินฯ โดยสำนักงานเกษตรและสหกรณ์จังหวัด นำส่งข้อมูลปฏิทินฯ ที่ผ่านการกลั่นกรองตามข้อ ๒.๒ ในระบบปฏิทินออนไลน์ พร้อมทั้งจัดทำหนังสือเสนอผู้ว่าราชการจังหวัด ลงนามจัดส่งปฏิทินฯ ถึงเลขาธิการสำนักงานเศรษฐกิจการเกษตร ในฐานะกรรมการและเลขานุการคณะกรรมการขับเคลื่อนด้านความมั่นคงอาหารตลอดห่วงโซ่ ภายในวันที่ ๓๐ พฤศจิกายน ๒๕๖๘

### ๓. ผลการดำเนินงาน

๓.๑ คณะกรรมการขับเคลื่อนงานด้านการเกษตรจังหวัดยะลา ได้ดำเนินการพิจารณา กลั่นกรองข้อมูลสินค้าด้านพืช ด้านปศุสัตว์ และด้านประมง ซึ่งผ่านการกลั่นกรองข้อมูลระดับอำเภอและตำบล จากคณะทำงานขับเคลื่อนงานด้านการเกษตรระดับอำเภอ เรียบร้อยแล้ว เมื่อวันที่ ๒๑ พฤศจิกายน ๒๕๖๘ ประกอบด้วยสินค้าพืชและแมลงเศรษฐกิจ ๖๑ ชนิด สินค้าปศุสัตว์ ๑๕ ชนิด และสินค้าประมง ๔๓ ชนิด

๓.๒ สำนักงานเกษตรและสหกรณ์จังหวัดยะลา ได้จัดทำหนังสือแจ้งผลการจัดทำข้อมูลปฏิทินผลผลิตสินค้าเกษตรรายเดือนระดับจังหวัดประจำปี ๒๕๖๘ ของจังหวัดยะลา พร้อมทั้งจัดส่งข้อมูลที่ได้บันทึกในระบบปฏิทินออนไลน์เรียบร้อยแล้ว เสนอผู้ว่าราชการจังหวัดยะลาลงนามถึงเลขาธิการสำนักงานเศรษฐกิจการเกษตรเรียบร้อยแล้ว เมื่อวันที่ ๒๘ พฤศจิกายน ๒๕๖๘

### ๔. ข้อเท็จจริง

เนื่องด้วยในช่วงระหว่างวันที่ ๒๒ – ๒๘ พฤศจิกายน ๒๕๖๘ จังหวัดยะลาได้เกิดฝนตกหนักอย่างต่อเนื่อง ส่งผลให้เกิด อุทกภัยในหลายพื้นที่ของจังหวัด ซึ่งสถานการณ์ดังกล่าวได้สร้างความเสียหายและส่งผลกระทบต่อกรดำเนินการนิกิจกรรมตามปกติของหน่วยงานราชการและประชาชนในพื้นที่

### ๕. ข้อเสนอที่ประชุม

จากเหตุการณ์ดังกล่าว ทำให้ไม่สามารถจัดประชุมคณะอนุกรรมการพัฒนาการเกษตรและสหกรณ์จังหวัดยะลา เพื่อพิจารณาให้ความเห็นชอบการจัดทำปฏิทินผลผลิตสินค้าเกษตรรายเดือนระดับจังหวัด เพื่อการบริหารจัดการความมั่นคงทางอาหารและโภชนาการ ประจำปี ๒๕๖๘ ได้ตามกำหนดการที่วางไว้ ดังนั้น สำนักงานเกษตรและสหกรณ์จังหวัดยะลา จึงได้นำผลการจัดทำข้อมูลปฏิทินผลผลิตสินค้าเกษตรฯ เสนอที่ประชุมคณะอนุกรรมการพัฒนาการเกษตรและสหกรณ์จังหวัดยะลา เพื่อพิจารณาให้ความเห็นชอบในครั้งนี้ และใช้ประโยชน์ในการวางแผนจัดการผลผลิตสินค้าเกษตรที่คาดว่าจะออกสู่ตลาดในแต่ละช่วงเวลา และเพื่อรับมือ



สถานการณ์ที่อาจส่งผลกระทบต่อความมั่นคงทางอาหารและโภชนาการทั้งด้านการผลิตและการตลาด ในพื้นที่ จังหวัดยะลาต่อไป



QR Code สำหรับดาวน์โหลดข้อมูล  
ปฏิทินผลผลิตสินค้าเกษตรรายเดือนระดับจังหวัด  
ประจำปี ๒๕๖๘

### สินค้าพืชและแมลงเศรษฐกิจ จำนวน ๖๑ ชนิด

๑. กระเทียม	๑๗. ชะอม	๓๓. ผักกวางตุ้ง	๔๙. ลำไย
๒. ถั่วเขียว	๑๘. ตะไคร้	๓๔. ผักบุ้ง	๕๐. ลำไยคริสตัล
๓. ถั่วเขียว	๑๙. แตงกวา	๓๕. ผักบุ้งจีน	๕๑. ลูกเนียง
๔. ถั่วเขียว	๒๐. แตงโมเนื้อ	๓๖. หน่อไม้	๕๒. ส้มเขียวหวานโชกุน(สายน้ำผึ้ง)
๕. ถั่วเขียวหอมทอง	๒๑. ถั่วฝักยาว	๓๗. พริกชี้ฟ้าเม็ดเล็ก(ชี้หนูสวน)	๕๓. ส้มแขก
๖. ถั่วเขียวหักมุก	๒๒. ทุเรียนก้านยาว	๓๘. พริกชี้ฟ้าเม็ดใหญ่	๕๔. ส้มโอฟันธุ์อื่นๆ
๗. ถั่วเขียวหิน	๒๓. ทุเรียนชะนี	๓๙. พริกทอง	๕๕. สลัดพันธุ์อื่นๆ
๘. กาแฟโรบัสต้า	๒๔. ทุเรียนหมอนทอง	๔๐. มะเขือเปราะพันธุ์	๕๖. สะตอ
๙. โกโก้	๒๕. ทุเรียนพวงมณี	๔๑. มะเขือเปราะพันธุ์อื่นๆ	๕๗. สับปะรดบริโภคสด
๑๐. ขนุนหนัง	๒๖. ทุเรียนภูเขาทอง	๔๒. มะนาวแป้น	๕๘. สับปะรดโรงงาน
๑๑. นาปี (ข้าวเจ้า)	๒๗. ทุเรียนหนามดำ(โอว)	๔๓. มะพร้าวอ่อน	๕๙. หนาม
๑๒. ข้าวโพดหวาน	๒๘. ทุเรียนยาวลันจี	๔๔. มะพร้าวแก่	๖๐. อ้อยเคี้ยว
๑๓. กล้วย	๒๙. ทุเรียนสะเค็ดน้ำยะลา	๔๕. มะละกอพันธุ์อื่นๆ	๖๑. ชันโรง
๑๔. เงาะโรงเรียน	๓๐. ทุเรียนพันธุ์อื่นๆ	๔๖. มังคุด	
๑๕. เงาะพันธุ์อื่นๆ	๓๑. บวบ	๔๗. ลองกอง	
๑๖. จำปาตะ	๓๒. ปาล์มน้ำมัน	๔๘. ละมุด	

### สินค้าปศุสัตว์ จำนวน ๑๕ ชนิด

๑. กระบือ	๕. ไก่พื้นเมือง	๙. โคเนื้อ	๑๓. เป็ดเนื้อ
๒. แกะ	๖. ไก่ไข่	๑๐. นกกระทาพันธุ์เนื้อ	๑๔. แพะ
๓. ไก่เนื้อ	๗. ไชนกกระทา	๑๑. นำนมแพะดิบ	๑๕. สุกร
๔. ไก่เบตง	๘. ไช้เปิด	๑๒. เป็ดเทศ	

## สินค้าประมง จำนวน ๔๓ ชนิด

๑. กบ	๑๒. ปลาจระเม็ดน้ำจืด	๒๓. ปลาเนื้ออ่อน	๓๔. ปลาสร้อยนกเขา
๒. กุ้งก้ามกราม	๑๓. ปลาจีน	๒๔. ปลาไน	๓๕. ปลาสลาด
๓. ปลากด	๑๔. ปลาช่อน	๒๕. ปลาบ้า	๓๖. ปลาสลิด
๔. ปลากดเหลือง	๑๕. ปลาชะโด	๒๖. ปลาบู๋	๓๗. ปลาสวาย
๕. ปลากระดี่	๑๖. ปลาชิว	๒๗. ปลาพลวง	๓๘. ปลาไส้ตันตาแดง
๖. ปลากระทิง	๑๗. ปลาดุก	๒๘. ปลาพลวงชมพู	๓๙. ปลาหนามหลัง
๗. ปลากระสูบ	๑๘. ปลาตะเพียน	๒๙. ปลาพลวงชมพูฮาลาบาลา	๔๐. ปลาหมอช้างเหยียบ
๘. ปลากระแห	๑๙. ปลาดิบเต่า(ปลากระโดด)	๓๐. ปลาอีสงเทศ	๔๑. ปลาหมอไทย
๙. ปลากราย	๒๐. ปลาทึบทิม(ปลานิลแดง)	๓๑. ปลาร่องไม้ตับ	๔๒. ปลาไหล
๑๐. ปลาเกล็ดดี	๒๑. ปลานิล	๓๒. ปลาแรด	๔๓. สัตว์น้ำอื่นๆ
๑๑. ปลาแก้มขี้	๒๒. ปลานิลสายน้ำไหลเบตง	๓๓. ปลาสร้อยขาว	

**มติที่ประชุม** เห็นชอบการจัดทำปฏิทินผลผลิตสินค้าเกษตรรายเดือนระดับจังหวัด เพื่อการบริหารจัดการความมั่นคงทางอาหารและโภชนาการ ประจำปี ๒๕๖๘ ตามที่ฝ่ายเลขาฯ เสนอ และนำไปใช้ประโยชน์ในการวางแผนจัดการผลผลิตสินค้าเกษตรในพื้นที่จังหวัดยะลาต่อไป

**๔.๒ ผลการดำเนินงานและเร่งรัดการให้ความช่วยเหลือเกษตรกรผู้ประสบอุทกภัยด้านการเกษตรในระหว่างวันที่ ๒๒-๒๘ พฤศจิกายน ๒๕๖๘**

**(๑) ด้านพืช**

นางวีระ สมศิริ เกษตรจังหวัดยะลา รายงานผลการดำเนินการให้ความช่วยเหลือเกษตรกรผู้ประสบอุทกภัยด้านพืช ดังนี้

ที่	อำเภอ	เกษตรกร (ราย)	พื้นที่เสียหาย (ไร่)	วงเงินช่วยเหลือ (บาท)	ความก้าวหน้า
๑	เมืองยะลา	๓๒๕	๓๗๐.๐๑๕๐	๑,๔๓๕,๓๓๘.๕๓	ผ่านการประชุมกลั่นกรอง รอเข้า ก.ช.ภ.จ. วันที่ ๒๓ มกราคม ๒๕๖๙
๒	บันนังสตา	๓๑	๓๗.๒๕๐๐	๑๓๓,๗๒๗.๐๐	ผ่านการประชุมกลั่นกรอง รอเข้า ก.ช.ภ.จ. วันที่ ๒๓ มกราคม ๒๕๖๙
๓	รามัน	๑๗๔	๓๗๖.๓๗๕๐	๑,๐๒๖,๘๑๘.๐๐	ผ่านการประชุมกลั่นกรอง รอเข้า ก.ช.ภ.จ. วันที่ ๒๓ มกราคม ๒๕๖๙
๔	ธารโต	๑	๐.๒๕๐๐	๑,๐๑๒.๐๐	ใช้งบท้องถิ่น
๕	ยะหา	๖๗	๖๕.๐๓๕๐	๑๗๗,๑๘๑.๑๓	ผ่าน ก.ช.ภ.อ. เสร็จเรียบร้อยแล้ว ใช้งบ อำเภอ
๖	กาบัง	๑๒	๖.๒๑๒๕	๒๓,๐๘๐.๒๐	ผ่าน ก.ช.ภ.อ. เสร็จเรียบร้อยแล้ว ใช้งบ อำเภอ
๗	กรงปินัง	๔๙	๕๕.๑๙๗๕	๒๑๗,๒๓๕.๔๘	ผ่าน ก.ช.ภ.อ. เสร็จเรียบร้อยแล้ว ใช้งบ อำเภอ
รวม	๗	๖๕๙	๙๑๐.๓๓๕๐	๓,๐๑๔,๓๙๕.๓๔	

## (๒) ด้านประมง

นางจุไรวรรณ รุ่งกำเนิดวงศ์ ประมงจังหวัดยะลา รายงานผลการดำเนินงาน  
การให้ความช่วยเหลือเกษตรกรผู้ประสบอุทกภัยด้านประมง ดังนี้

ที่	อำเภอ	เกษตรกร (ราย)	พื้นที่เสียหาย (ไร่/ตรม.)	ประมาณการ วงเงินช่วยเหลือ (บาท)	ความก้าวหน้า
๑	เมืองยะลา	๒๓	๖.๘๗๓๗/๕๐.๕๐	๕๐,๗๖๖.๖๖	ผ่านการประชุมกลั่นกรอง รอเข้า ก.ช.ภ.จ. วันที่ ๒๓ มกราคม ๒๕๖๙
๒	รามัน	๑๒	๕.๖๒๒๒	๒๖,๓๑๙.๐๐	ผ่านการประชุมกลั่นกรอง รอเข้า ก.ช.ภ.จ. วันที่ ๒๓ มกราคม ๒๕๖๙
๓	บันนังสตา	๓	๐.๓๑๖๓	๑,๔๘๐.๐๐	ผ่านการประชุมกลั่นกรอง รอเข้า ก.ช.ภ.จ. วันที่ ๒๓ มกราคม ๒๕๖๙
๔	กรงปินัง	๑๑	๑.๖๘๐๐/๑๐๐	๔๔,๖๖๓.๐๐	เข้าประชุม ก.ช.ภ.อ. กรงปินัง เมื่อวันที่ ๒๒ ธันวาคม ๒๕๖๘ ให้การช่วยเหลือ อำนาจนายอำเภอ
รวม	๔	๔๙	๑๔.๔๙๒๒/๑๕๐.๕๐	๑๒๓,๒๒๘.๖๖	

## (๓) ด้านปศุสัตว์

นายอรรถพล แสนพันทา ปศุสัตว์จังหวัดยะลา รายงานผลการดำเนินการให้  
ความช่วยเหลือเกษตรกรผู้ประสบอุทกภัยด้านปศุสัตว์ ดังนี้

ที่	อำเภอ	เกษตรกร (ราย)	ตาย/สูญหาย (ตัว)						วงเงิน ช่วยเหลือ (บาท)	ความก้าวหน้า
			โค	กระบือ	แพะ	แกะ	สุกร	สัตว์ปีก		
๑	บันนังสตา	๖	๙	-	-	-	-	-	๑๕๖,๑๐๐	ผ่านการประชุม กลั่นกรอง รอเข้า ก.ช.ภ.จ. วันที่ ๒๓ มกราคม ๒๕๖๙
๒	รามัน	๑๒๗	๑๖๔	๒๒	๓๐	๗	๑	๑๒๐	๒,๕๔๔,๐๐๐	ผ่านการประชุม กลั่นกรอง รอเข้า ก.ช.ภ.จ. วันที่ ๒๓ มกราคม ๒๕๖๙
๓	เมืองยะลา	๗๔	๗๔	๕	๑๔	๕	๑๐	๓,๘๗๗	๑,๕๕๑,๗๗๐	ผ่านการประชุม กลั่นกรอง รอเข้า ก.ช.ภ.จ. วันที่ ๒๓ มกราคม ๒๕๖๙
๔	ยะหา	๔	๓	-	-	-	-	๗๐	๓๙,๑๐๐	ใช้เงินในอำนาจ นายอำเภอ
๕	กรงปินัง	๑	๑	-	-	-	-	-	๒๔,๕๐๐	ใช้เงินในอำนาจ นายอำเภอ
รวม	๕	๒๑๒	๒๕๑	๒๗	๔๔	๑๒	๑๑	๔,๐๖๗	๔,๓๑๕,๔๗๐	

**มติที่ประชุม** เห็นชอบผลการดำเนินงาน และขอให้หน่วยงานเร่งดำเนินการให้ความช่วยเหลือเกษตรกร ผู้ประสบภัยทางเกษตร ทั้งด้านพืช ประมง ปศุสัตว์ ตามที่ฝ่ายเลขานุฯ เสนอต่อไป

#### ๔.๓ การติดตามความก้าวหน้าผลการดำเนินงานโครงการตามแผนปฏิบัติการด้านการเกษตรและสหกรณ์ของจังหวัดยะลา ไตรมาส ๑ ประจำปีงบประมาณ พ.ศ. ๒๕๖๙

โดย (กลุ่มยุทธศาสตร์ฯ) สำนักงานเกษตรและสหกรณ์จังหวัดยะลา

นายเสกสันต์ ชูสินธ์ หัวหน้ากลุ่มยุทธศาสตร์พัฒนาการเกษตร สำนักงานเกษตรและสหกรณ์จังหวัดยะลา รายงานการติดตามความก้าวหน้าผลการดำเนินงานโครงการตามแผนปฏิบัติการด้านการเกษตรและสหกรณ์ของจังหวัดยะลา ไตรมาส ๑ ประจำปีงบประมาณ พ.ศ. ๒๕๖๙ ดังนี้

##### ๑. มาตรการเร่งรัด การใช้จ่ายงบประมาณรายจ่ายประจำปีงบประมาณ พ.ศ. ๒๕๖๙

การเบิกจ่ายตามมติคณะรัฐมนตรี เมื่อวันที่ ๒๑ ตุลาคม ๒๕๖๘ เห็นชอบมาตรการเร่งรัดการเบิกจ่ายงบประมาณและการใช้จ่ายภาครัฐ ประจำปีงบประมาณ พ.ศ.๒๕๖๙ เพื่อให้การเบิกจ่ายเงินปีงบประมาณ พ.ศ. ๒๕๖๙ เป็นปัจจัยสนับสนุนการขับเคลื่อนเศรษฐกิจ และหน่วยรับงบประมาณใช้เป็นแนวทางในการเร่งรัดการเบิกจ่ายเงินกันไว้เบิกเหลือมปี เงินงบประมาณ และงบลงทุนของรัฐวิสาหกิจ

เป้าหมายการเบิกจ่ายและการใช้จ่ายงบประมาณรายจ่ายประจำปีงบประมาณ พ.ศ.๒๕๖๙ จำแนกเป้าหมายเป็นรายไตรมาส ดังนี้

รายการ	ไตรมาส ๑ (ต.ค.-ธ.ค.)		ไตรมาส ๒ (ม.ค.-มี.ค.)		ไตรมาส ๓ (เม.ย.-มิ.ย.)		ไตรมาส ๔ (ก.ค.-ก.ย.)	
	ใช้จ่าย	เบิกจ่าย	ใช้จ่าย	เบิกจ่าย	ใช้จ่าย	เบิกจ่าย	ใช้จ่าย	เบิกจ่าย
ภาพรวม	๓๘.๐๐	๓๓.๐๐	๖๑.๐๐	๕๕.๐๐	๘๑.๐๐	๗๖.๐๐	๑๐๐	๙๓.๐๐
รายจ่ายประจำ	๓๘.๐๐	๓๗.๐๐	๖๑.๐๐	๖๐.๐๐	๘๔.๐๐	๘๓.๐๐	๑๐๐	๙๘.๐๐
รายจ่ายลงทุน	๓๖.๐๐	๒๐.๐๐	๕๙.๐๐	๓๘.๐๐	๖๙.๐๐	๕๕.๐๐	๑๐๐	๗๕.๐๐

##### ๒. ภาพรวมงบประมาณ

จังหวัดยะลา มีหน่วยงานสังกัดกระทรวงเกษตรและสหกรณ์ในจังหวัดยะลา จำนวน ๑๙ หน่วยงาน มีโครงการ ๒๒๒ โครงการ รวมงบประมาณทั้งสิ้น ๔๗๗.๗๘๑ ล้านบาท ผลเบิกจ่าย ๒๘.๕๓๑ ล้านบาท คิดเป็น ร้อยละ ๕.๙๗ ประกอบด้วย

งบประมาณภาพรวม (แยกแหล่งงบประมาณ)	จำนวนเงิน (บาท)	ร้อยละ (งบประมาณ)	ผลเบิกจ่าย	ร้อยละ (เบิกจ่าย)
๑. งบปกติ ๒๐๘ โครงการ	๔๖๘,๐๔๔,๒๖๑.๗๐	๙๗.๙๔	๒๗,๖๑๓,๖๙๑.๒๗	๕.๙๐
๒. งบจังหวัด ๕ โครงการ	๓,๘๔๒,๙๐๐	๐.๘๐	๓๓๔,๒๐๐.๐๐	๘.๗๐
๓. งบกลุ่มจังหวัด ๑ โครงการ	๒,๙๘๕,๒๐๐	๐.๖๒	๑๐๙,๖๐๐.๐๐	๓.๖๗
๔. งบอื่นๆ ๘ โครงการ	๓,๐๐๗,๔๐๔	๐.๖๓	๔๗๔,๒๕๖.๓๖	๑๕.๗๗
รวม ๔ แหล่งงบประมาณ ๒๒๒ โครงการ	๔๗๗,๘๗๙,๗๖๕.๗๐	๑๐๐	๒๘,๕๓๗,๐๔๗.๖๓	๕.๙๗

(ข้อมูล ณ วันที่ ๑๒ มกราคม ๒๕๖๙)

##### ๓. ผลการเบิกจ่ายงบประมาณตามมาตรการฯ

###### ๓.๑ งบปกติ

###### ๑) ภาพรวมการใช้จ่ายปกติ

หน่วยงานสังกัดกระทรวงเกษตรและสหกรณ์ ใช้จ่ายเงินงบประมาณของหน่วยงาน ๑๙ หน่วยงาน ได้รับเงินงบประมาณ ๔๖๘,๐๔๔,๒๖๑.๗๐ บาท ผลการเบิกจ่ายในภาพรวม ๒๗,๖๑๘,๙๙๑.๒๗ คิดเป็นร้อยละ ๕.๙๐ เปรียบเทียบกับมาตรการใช้จ่ายงบประมาณรายจ่ายประจำปีงบประมาณ พ.ศ.๒๕๖๙ ไตรมาสที่ ๑ เกณฑ์การเบิกจ่ายในภาพรวมไม่น้อยกว่าร้อยละ ๓๓ ทั้งนี้ ผลการเบิกจ่ายจำแนกรายหน่วยงานในภาพรวม

- หน่วยงานที่มีผลการเบิกจ่ายผ่านเกณฑ์ จำนวน ๘ หน่วยงาน
- หน่วยงานที่มีผลการเบิกจ่ายไม่ผ่านเกณฑ์ จำนวน ๑๑ หน่วยงาน

## ๒) งบรายจ่ายประจำ

หน่วยงานสังกัดกระทรวงเกษตรและสหกรณ์ ใช้จ่ายเงินงบประมาณของหน่วยงาน ๑๙ หน่วยงาน ได้รับเงินงบประมาณรายจ่ายประจำ ๔๖๐,๗๗๒,๓๗๑.๗๐ บาท ผลการเบิกจ่ายในภาพรวม ๒๗,๒๙๙,๙๙๑.๒๗ บาท คิดเป็นร้อยละ ๕.๙๒

เปรียบเทียบกับมาตรการใช้จ่ายงบประมาณรายจ่ายประจำปีงบประมาณ พ.ศ.๒๕๖๙ ไตรมาสที่ ๑ เกณฑ์การเบิกจ่ายในภาพรวมไม่น้อยกว่าร้อยละ ๓๗ ทั้งนี้ ผลการเบิกจ่ายจำแนกรายหน่วยงานในภาพรวม

- หน่วยงานที่มีผลการเบิกจ่ายผ่านเกณฑ์ จำนวน ๗ หน่วยงาน
- หน่วยงานที่มีผลการเบิกจ่ายไม่ผ่านเกณฑ์ จำนวน ๑๒ หน่วยงาน

## ๓.๒ งบจังหวัด

หน่วยงานสังกัดกระทรวงเกษตรและสหกรณ์ ได้รับเงินงบประมาณจังหวัดยะลา ประจำปีงบประมาณ พ.ศ. ๒๕๖๙ จำนวน ๓ หน่วยงาน (๕ กิจกรรม/โครงการ) จำนวน ๓,๘๔๒,๙๐๐ บาท ผลการเบิกจ่าย ๓๓๔,๒๐๐ บาท คิดเป็นร้อยละ ๘.๗๐

เมื่อเปรียบเทียบเกณฑ์การเบิกจ่ายในภาพรวม ไม่น้อยกว่า ร้อยละ ๓๓

## ๓.๓ งบกลุ่มจังหวัด

หน่วยงานสังกัดกระทรวงเกษตรและสหกรณ์ ได้รับเงินงบประมาณจังหวัดยะลา ประจำปีงบประมาณ พ.ศ.๒๕๖๙ จำนวน ๑ หน่วยงาน (๑ กิจกรรม/โครงการ) จำนวน บาท ๒,๙๘๕,๒๐๐ บาท ผลเบิกจ่าย ๑๐๙,๖๐๐ บาท ร้อยละ ๓.๖๗

เมื่อเปรียบเทียบเกณฑ์การเบิกจ่ายในภาพรวม ไม่น้อยกว่า ร้อยละ ๓๓

## ๓.๔ งบอื่นๆ

หน่วยงานสังกัดกระทรวงเกษตรและสหกรณ์ในจังหวัดยะลา ได้รับเงินงบประมาณอื่น ๆ คือ เงินนอกงบประมาณ ประจำปีงบประมาณ พ.ศ.๒๕๖๙ ได้แก่ งบ สกสว. (สำนักงานคณะกรรมการส่งเสริมวิทยาศาสตร์ วิจัยและนวัตกรรม) / (งบ อบจ.) / งบกองทุนฯ สปก.)

จำนวน ๕ หน่วยงาน รวม ๘ โครงการ จำนวน ๓,๐๐๗,๔๐๔ บาท ผลการเบิกจ่าย ๔๗๔,๒๕๖.๓๖ บาท คิดเป็น ร้อยละ ๑๕.๗๗

เมื่อเปรียบเทียบเกณฑ์การเบิกจ่ายในภาพรวม ไม่น้อยกว่า ร้อยละ ๓๓

## รายงานความก้าวหน้าผลการดำเนินงาน

โครงการตามแผนปฏิบัติการด้านการเกษตรและสหกรณ์จังหวัดยะลา ประจำปีงบประมาณ พ.ศ.๒๕๖๙  
ประจำไตรมาสที่ ๑ (ประจำเดือน ธันวาคม ๒๕๖๘)

หน่วยงาน	จำนวน กิจกรรม/โครงการ	งบประมาณที่ได้รับ จัดสรร (บาท)	ผลการเบิกจ่าย ภาพรวม (บาท)	ร้อยละ
1. หน่วยป้องกันและปราบปรามประมงน้ำจืดเขื่อนบางลางยะลา	4	559,300.00	460,238.38	82.29
2. ดำเนินการวิจัยและพัฒนา	1	362,600.00	191,443.08	52.80
3. ศูนย์วิจัยและพัฒนาการเกษตรยะลา	13	11,524,950.00	5,723,325.00	49.66

หน่วยงาน	จำนวน กิจกรรม/โครงการ	งบประมาณที่ได้รับ จัดสรร (บาท)	ผลการเบิกจ่าย ภาพรวม (บาท)	ร้อยละ
4.. ศูนย์วิจัยพืชสวนยะลา	11	4,249,383.70	1,825,031.66	42.95
5. ศูนย์ส่งเสริมและพัฒนาอาชีพการเกษตรจังหวัดยะลา	4	1,656,180.00	701,652.98	42.37
6. สำนักงานเกษตรและสหกรณ์จังหวัดยะลา	9	2,297,110.00	880,319.21	38.32
7. ศูนย์วิจัยและพัฒนาแพะแกะ	6	6,868,300.00	2,395,136.99	34.87
8. ศูนย์วิจัยและพัฒนาประมงน้ำจืดยะลา	13	3,863,905.00	1,283,088.81	33.21
9. สำนักงานปศุสัตว์จังหวัดยะลา	19	8,779,600.00	2,417,475.42	27.54
10. สำนักงานตรวจบัญชีสหกรณ์ยะลา	21	6,380,170.00	1,552,259.62	24.33
11. สำนักงานสหกรณ์จังหวัดยะลา	15	10,873,370.00	2,446,774.78	22.50
12. สำนักงานเกษตรจังหวัดยะลา	26	10,034,888.00	1,474,743.00	14.70
13. สำนักงานตลาดกลางยางพาราจังหวัดยะลา	3	221,500.00	30,582.00	13.81
14. สำนักงานปฏิรูปที่ดินจังหวัดยะลา	9	2,459,254.00	225,147.23	9.16
15. สถานีพัฒนาที่ดินยะลา	18	20,883,100.00	1,432,033.00	6.86
16. สำนักงานประมงจังหวัดยะลา	18	4,856,540.00	328,562.55	6.77
17. การยางแห่งประเทศไทยจังหวัดยะลา	5	3,874,915.00	275,442.00	7.11
18. โครงการชลประทานยะลา	24	377,175,000.00	4,893,791.92	1.30
19. ศูนย์วิจัยข้าวปัตตานี	3	960,000.00	0.00	0.00
<b>รวม 19 หน่วยงาน</b>	<b>222</b>	<b>477,879,765.70</b>	<b>28,537,047.63</b>	<b>5.97</b>

(ข้อมูล ณ วันที่ 12 มกราคม 2568)

**มติที่ประชุม** รับทราบความก้าวหน้าผลการดำเนินงานโครงการตามแผนปฏิบัติการด้านการเกษตรและสหกรณ์ของจังหวัดยะลา ไตรมาสที่ ๑ ประจำปีงบประมาณ พ.ศ. ๒๕๖๙ และให้หน่วยงานที่มีผลการเบิกจ่ายไม่เป็นไปตามเป้าเร่งรัดผลการเบิกจ่ายงบประมาณปีงบประมาณ พ.ศ. ๒๕๖๙ ให้เป็นไปตามเป้าหมายตามมติคณะรัฐมนตรี เมื่อวันที่ ๒๑ ตุลาคม ๒๕๖๘ มาตรการเร่งรัดการเบิกจ่ายงบประมาณรายจ่ายประจำปีงบประมาณ พ.ศ. ๒๕๖๙

**ระเบียบวาระที่ ๕ เรื่องอื่นๆ**  
- ไม่มี-

**เลิกประชุม เวลา ๑๒.๐๐ น.**



(นางสาววีอาร์ม หะยีสมาเอ)

ตำแหน่ง นักวิเคราะห์นโยบายและแผนปฏิบัติการ  
ผู้จดยางงานการประชุม



(นายเสกสันท์ ชูสินธ์)

ตำแหน่ง นักวิเคราะห์นโยบายและแผนชำนาญการพิเศษ  
ผู้ตรวจรายงานการประชุม

